

ResearchGate

Google Scholar

I^{WORLD}
I^{JOURNALS}

НАУЧНАЯ ЭЛЕКТРОННАЯ
БИБЛИОТЕКА
LIBRARY.RU



ISSN

e-ISSN(Online) 2709-1201



МЕЖДУНАРОДНЫЙ НАУЧНО-ПРАКТИЧЕСКИЙ ЖУРНАЛ

ENDLESS LIGHT IN SCIENCE

NO 2

31 ОКТЯБРЯ 2024

Туркестан, Казахстан



lrc-els.com



МЕЖДУНАРОДНЫЙ НАУЧНЫЙ ЖУРНАЛ «ENDLESS LIGHT IN SCIENCE»
INTERNATIONAL SCIENTIFIC JOURNAL «ENDLESS LIGHT IN SCIENCE»



Main editor: G. Shulenbaev

Editorial colleague:

B. Kuspanova
Sh Abyhanova

International editorial board:

R. Stepanov (Russia)
T. Khushruz (Uzbekistan)
A. Azizbek (Uzbekistan)
F. Doflat (Azerbaijan)

International scientific journal «Endless Light in Science», includes reports of scientists, students, undergraduates and school teachers from different countries (Kazakhstan, Tajikistan, Azerbaijan, Russia, Uzbekistan, China, Turkey, Belarus, Kyrgyzstan, Moldova, Turkmenistan, Georgia, Bulgaria, Mongolia). The materials in the collection will be of interest to the scientific community for further integration of science and education.

Международный научный журнал «Endless Light in Science», включают доклады учёных, студентов, магистрантов и учителей школ из разных стран (Казахстан, Таджикистан, Азербайджан, Россия, Узбекистан, Китай, Турция, Беларусь, Кыргызстан, Молдавия, Туркменистан, Грузия, Болгария, Монголия). Материалы сборника будут интересны научной общественности для дальнейшей интеграции науки и образования.

31 октября 2024 г.
Туркестан, Казахстан

DOI 10.24412/2709-1201-2024-3116-3-6

АСТАНА ҚАЛАСЫНДАҒЫ БИОНИКА ЖӘНЕ МОДЕРН СТИЛІНДЕГІ БАЛАБАҚША ИНТЕРЬЕРІНІҢ ЖОБАСЫН ЖОБАЛАУДАҒЫ ПРИНЦИПТЕРІНІҢ КЕЗЕҢДЕРІ

ЕСПЕНБЕТОВ БЕКМҰРАТ ЖҰМАШҰЛЫ

С.Сейфуллин ат. ҚазАТЗУ, ЖРБСЖД факультеті «Сәулет және Дизайн»
кафедрасының п.ғ.к, аға оқытушы, Қазақстан, Астана қаласы

КАРИМОВА ДИЛЬНАЗ АСЛАНБЕКОВНА

С.Сейфуллин ат. ҚазАТЗУ, ЖРБСЖД факультеті
5-курс студенті, Дизайн мамандығы, Қазақстан, Астана қаласы

Аннотация. Астана қаласындағы бионикалық және заманауи стильдегі балабақшаның интерьер дизайн жобасы – функционалдылықты, эстетикалық тартымдылықты және табиғатпен үйлесімділікті біріктіретін бірегей шешім. Қарқынды урбанизация және өзгермелі климаттық жағдайлар жағдайында балалар үшін жайлы және қауіпсіз кеңістікті құру ерекше маңызды болып табылады

Кілттік сөздер: Балабақша, бионика стилі, модерн стилі, балалар, дизайн.

Балабақша — мектеп жасына дейінгі балаларды тәрбиелейтін мекеме. Мұндай мекеменің ең алғашқы үлгісін неміс педагогы Фребель 1702-1852жылдары ұйымдастырған. Еліміздегі тұңғыш балабақша Алматы қаласында 1917 жылы ұйымдастырылып, онда 100-ге тарта бала тәрбиеленді. Балабақшада тәрбие, білім беру жұмыстары баланың жас ерекшелігіне, күн режиміне сәйкес жасалған бағдарламалар арқылы жүзеге асырылады. Тәрбие жұмыстарын арнайы мамандықтары бар тәрбиешілер жүргізеді. Балабақшадағы балалар 2-ден 3 жасқадейін бөбектер тобына, 3-тен 4 жасқа дейін сәбилердің 1-тобына, 4-тен 5 жасқадейін сәбилердің 2-тобына, 5-тен 6 жасқадейін естиарлар, 6-дан 7 жасқадейін мектепке даярлық топтарына бөлінеді.

Балабақшалар бюджеттік, гимназиялық, жекеменшіктік, коммерциялық, т.б. негізде жұмыс істейді. «Балабақша» атауының өзі Германиядан шыққан, оны 1837 жылы мұғалім Фридрих Вильгельм Август Фребель ойлап тапқан. Ол сондай-ақ Бад Бланкенбург қаласында жас балаларға арналған ойындар мен іс-шараларға арналған мекеме құрды. Бұл мекеме екі жылдай ғана өмір сүрді. «Балабақша» деген атауды ол балалар өмірдің гүлі, епті де ұқыпты күтімді қажет ететінін, оларды бағбандар өсіруі керек деп есептеген.

Фребель балабақшаны ең алдымен аналар мектебі ретінде қарастырды. Италияндық физиолог және дәрігер Мария Монтессори өзінің «Балалар үйін» балаларды өмірге дайындау мақсатымен отбасылық тәрбиені алмастыру және жалғастыру ретінде ұсынды: оларға өз бетінше киінуге, жууға, дастархан жаюға, тамақтануға, ішінара тамақ пісіруге, жууға үйрету. ыдыс-аяқты, өз бөлмесін және ойыншықтарын тазалау, сондай-ақ бастапқы оқу және жазу дағдыларын беру арқылы мектепке дайындалу. Монтессори үстелдер мен орындықтарды балалардың өздері көтере алатын жеңіл балалар жиһазына ауыстырды. Балалар тамақтан соң ыдыстарын өздері жинап, жуынып, әжетханаға барды. Монтессори жүйесі балабақшада бақшаға арналған бұрышы бар ойын алаңының болуын болжады, онда балаларға бейімделген ауылшаруашылық құралдары бар. Оның тұжырымдамасы бойынша, олардың балалар үйінде балалар шеберлер мен жұмысшылар болып табылады. Сонымен бірге ол балалардың ұжымдағы өзара әрекеттесуі мен білім берудің нақты мақсаттары екінші орында қалып қойған баланың сезімін жеке дамытуға баса назар аударды. Сондықтан орыс мұғалімі Сергей Иосифович Гессен Монтессориді механикалық, ойын мен қиялға, балалар шығармашылығына немқұрайлы қарайтындығы үшін сынға алса, Фребель баланың жеке басының өсуіне баса

назар аударды, ол «жалпы оның жан дүниесіне ұнайтын» барған сайын күрделі және жан-жақты материалды қажет етеді. .

Гессен «Монтессори жүйесін сипаттайтын жеке сезімдердің оқшаулануы міндетті түрде балалар қоғамында, балалардың бір-бірімен қарым-қатынасында жалғасуы керек» деп қорытындылайды. Барлық жазадан бас тарта отырып, Монтессори әлі де мәжбүрлеу әдістерін қолдану керектігін мойындайды - мысалы, тентек балаларды балалар компаниясынан алыс бұрышта оқшаулау. Ресей империясындағы алғашқы балабақшалар туралы деректер қарама-қайшы. Кейбір деректерде алғашқы балалар мекемесінің 1816 жылы Петербургте ашылғаны айтылады. Басқалары 1837 жылдың 15 мамырында Демидов атындағы Еңбек үйінде күндізгі балалар бөлмелері ашылған күнді атайды, онда жұмыс істейтін аналар балаларын толық күнді күтушілердің бақылауында қалдыра алады. 1837 жылы Фридрих Фребель «балабақша» атауымен шыққандықтан, Ресейде мұндай атаумен мекемелер алғаш рет 1859 жылы (Хельсингфорс) аталды, онда ақылы балабақша ашылды. Бұл бастама кескіндеме және сызу пәнінің мұғалімі Франц Фридрих Седмиградскийге тиесілі, бірақ ол 1855 жылы қайтыс болды және тек 1905 жылы салынған және әлі де жұмыс істеп тұрған мектеп немесе балалар үйінің құрылысына өз қаражатын өсиет етті. Санкт-Петербургтегі екінші балабақшаны 1863 жылы Петербург университетінің профессоры С.А.Люгебиэльдің әйелі ашты, үшінші балабақшаны 1863 жылы Хельсингфорда, төртінші балабақшаны 1863 жылы Санкт-Петербургте Симоновичтер жұптары ашты. Аделаида Симоновичтің мекемесі балаларды күніне 4 сағаттан қабылдады, бірақ 3 жылдан кейін қаржы тапшылығына байланысты балабақшаны жабуға мәжбүр болды.

Мәскеуде алғашқы балабақша 1866 жылы ғана Герке қыздар интернатында ашылды. 1866-1870 жылдар аралығында Иркутск, Воронеж, Мәскеу, Тифлис, Санкт-Петербург қалаларында жеке тұлғалардың күшімен бірнеше ақылы балабақшалар ашылды. 1868-1869 жылдары Мәскеуде төрт ақылы балабақша ашылды, оларға Мамонтова, Левенстерн, Соловьева және Римская-Корсакова тиесілі. 1893 жылы Мәскеуде екі жыныстағы (35 қыз және 21 ұл) балаларға арналған 7 ақылы жеке балабақша болды. Олардың барлығы оқу орындарында орналасқан және өте кішкентай балаларға арналған дайындық мектептері болды. Бұл балабақшалар 3 жастан 8 жасқа дейінгі балаларды қабылдады. Онда мұғалімдер олармен жұмыс істеді, балалар ашық ауада ойындар ойнады. Сонымен қатар, Симонович мектепке дейінгі тәрбие туралы әңгімелейтін «Балабақша» журналын шығара бастады.

Бионикалық стильдегі балалар бөлмесі - бұл табиғат пен технология үйлесімді түрде тоғысатын кеңістік. Шығармашылық пен ойынды шабыттандыратын атмосфераны құру үшін органикалық пішіндер мен заманауи материалдарды пайдаланады. Қабырғаларды жасыл төбелерге немесе су астындағы әлемге ұқсайтын етіп жасауға болады, ал жиһазда жануарлардың немесе өсімдіктердің пішініне ұқсайтын тегіс сызықтар мен ашық түстер бар. Бұл ойын бөлмелерінде кеңістікті жандандыру және балаларға қоршаған әлемді зерттеуге мүмкіндік беретін сенсорлық панельдер мен проекциялар сияқты интерактивті элементтер жиі болады. Жарықтандыру жұмсақ және өзгермелі болуы мүмкін, бұл ойынға және оқуға қолайлы жайлы атмосфера жасайды.

Модерн (фр. *moderne*-заманауи) - қызықты принципке негізделген интерьер стилі: "функция форманы белгілейді". Интерьердегі заманауи стильді оңай тануға болады: тегіс дөңгелектелген "табиғи" сызықтар, күрделі пішіндер, асимметрия, көптеген ағаш пен жарық, түпнұсқа декор және жұмсақ түс схемасы. Интерьердегі заманауи-бұл қазіргі заманғы классика, оны әдетте шығармашылық мамандықтарға жат емес, жабайы табиғаттың сұлулығын бағалайтын және оны өз үйінде бейнелеуге тырысатын адамдар таңдайды. Қазіргі заманның не екенін түсіну үшін Гаудидің таңғажайып үйлерін (Антони Гауди) еске түсіру жеткілікті, ол оны қоршаған ландшафттың бір бөлігіне айналдырды және Климттің суреттері (Густав Климт). Art Nouveau XIX ғасырдың соңында пайда болды, сондықтан оны "заманауи" деп атауға болады. Жаңа стиль архаика мен Готика, Египет және кватроценти идеяларын сіңірді. Модернді жасаған декораторлар барокко мен рококодан, империядан және укие-Е жапондық

гравюраларынан шабыт алды. Art Nouveau стилі көптеген синонимдерге ие. Олардың ішінде: арт-нуво, югендстиль, студио, либерти, шырша стилі, секция және басқалар. Сәнді Тиффани стилі де қазіргі заманға негізделген. Бағыттың символы және дизайнның ең тән ерекшеліктерінің көрінісі декоратор Герман Обристің кестесі болды (Герман Обрист) — көк матадағы алтын өсімдік ою-өрнегі. Ол "Альпі шегіргүлдері" деп аталды, бірақ сыншының жеңіл қолымен атауын "Бич соққысы" деп өзгертті.

Бұл жобаның өзектілігі бірнеше факторларға байланысты:

1. Халық санының өсуі: Астана қарқынды дамып келе жатқан қала ретінде қазіргі заманғы талаптарға сай келетін жаңа білім беру мекемелерін құруды талап етеді.

2. Балалардың психологиялық және физикалық дамуы: интерьердің балалардың дамуына әсері, олардың көңіл-күйі мен шығармашылығы күмән тудырмайды. Шабыттандыратын кеңістік құру оқу процесін жақсартуға ықпал етеді.

3. Экологиялық аспектілер: Табиғи пішіндерден шабыттандырылған бионикалық дизайн табиғи материалдар мен экологиялық таза технологияларды пайдалана отырып, салауатты атмосфераны құруға көмектеседі.

4. Білім беру тенденциялары: оқытудың заманауи тәсілдері әртүрлі әрекеттерге оңай бейімделетін икемді кеңістіктер құруды талап етеді.

Жобалау процесінде балалар мекемелерінің интерьер дизайны саласындағы қолданыстағы шешімдерге талдау жасалды, сонымен қатар мақсатты аудиторияның (ата-аналар мен балалардың) қалауы қарастырылды. Ерекше назар аударылды:

- Функционалдылық: интерьердің әрбір элементі ыңғайлы және көп функциялы болуы керек, бұл кеңістікті оңтайлы пайдалануға мүмкіндік береді.

- Эстетика: түстер палитрасы мен жиһаздың пішіні балалардың қабылдау психологиясын ескере отырып таңдалады.

- Қауіпсіздік: Барлық материалдар мен конструкциялар балаларға арналған қауіпсіздік стандарттарына сәйкес келуі керек.

Осылайша, Астанадағы бионикалық және заманауи стильдегі балабақшаның интерьер дизайны жобасы балалар үшін инновациялық, қауіпсіз және шабыттандыратын кеңістік құруға бағытталған, бұл қаланың білім беру ортасын дамытудағы маңызды қадам болып табылады. Астанадағы бионика және модерн стильдегі балабақшаның интерьер дизайн жобасының қорытындысы балалар үшін жайлы және шабыттандыратын орта құрудың маңыздылығын атап өтуге тиіс. Жұмыстың нәтижесінде табиғат элементтері мен заманауи дизайн шешімдерін үйлесімді үйлестіретін тұжырымдама жасалды.

Қорытындының негізгі екіпіндері мыналарды қамтуы мүмкін:

1. Эстетика және функционалдылық: Интерьер балалардың жас ерекшеліктерін ескере отырып, шығармашылық пен қиялдың дамуына ықпал ететін ашық түстер мен жұмсақ формаларды қолдана отырып жасалады.

2. Тұрақтылық: дизайндағы табиғи материалдар мен тұрақты технологияларды пайдалану экология мен денсаулықтың маңыздылығын көрсетеді, бұл әсіресе қазіргі қоғамда маңызды.

3. Қауіпсіздік: барлық интерьер элементтері балалардың қауіпсіздігіне, соның ішінде өткір бұрыштардың болмауына және улы емес материалдарды қолдануға мұқият жасалған.

4. Кеңістіктің икемділігі: оқуға, ойнауға және демалуға арналған әр түрлі аймақтар құрылды, бұл қарапайым ойынға бейімделуге мүмкіндік береді.

ҚОЛДАНЫЛҒАН ӘДЕБИЕТТЕР ТІЗІМІ:

1. Моделирование в биологии, пер. с англ., под ред. Н. А. Бернштейна, М., 1963.
2. Парин В. В., Баевский Р. М. Кибернетика в медицине и физиологии, М., 1963.
3. Вопросы бионики. Сб. ст., отв. ред. М. Г. Гаазе-Рапопорт, М., 1967.
4. Мартека В. Бионика, пер. с англ., М., 1967.
5. Крайзмер Л. П., Сочивко В. П. Бионика, 2-е изд., М., 1968.
6. Брайнес С. Н., Свечинский В. Б. Проблемы нейрокибернетики и нейробионики, М., 1968.
7. Литинецкий И. Б. Беседы о бионике. — М.: Наука. Главная редакция физико-математической литературы, 1968. — 592 с. — 50 000 экз.
8. Библиографический указатель по бионике, М., 1965.
9. Игнатъев М. Б. Артоника // Статья в словаре-справочнике "Системный анализ и принятие решений" изд. Высшая школа, М., 2004.
10. Мюллер Т. Биомиметика: National Geographic Россия, май 2008, с. 112—135.
11. Lakhmi C. Jain; N.M. Martin Fusion of Neural Networks, Fuzzy Systems and Genetic Algorithms: Industrial Applications. — CRC Press, CRC Press LLC, 1998
12. Емельянов В. В., Курейчик В. В., Курейчик В. Н. Теория эволюционного моделирования. — М: Физматлит, 2003.

DOI 10.24412/2709-1201-2024-3116-7-10

АСТАНА ҚАЛАСЫНДАҒЫ СКАНДИНАВТЫҚ СТИЛІНДЕГІ БАЛАЛАР ЕМХАНАСЫНЫҢ ИНТЕРЬЕРІНІҢ ЖОБАСЫН ЖОБАЛАУДАҒЫ ПРИНЦИПТЕРІНІҢ КЕЗЕНДЕРІ

ЕСПЕНБЕТОВ БЕКМҰРАТ ЖҰМАШҰЛЫ

С.Сейфуллин ат. ҚазАТЗУ, ЖРБСЖД факультеті «Сәулет және Дизайн»
кафедрасының п.ғ.к, аға оқытушы, Қазақстан, Астана қаласы

СИИТОВА САБИНА НАРИМАНОВНА

С.Сейфуллин ат. ҚазАТЗУ, ЖРБСЖД факультеті
5-курс студенті, Дизайн мамандығы, Қазақстан, Астана қаласы

ҚҰДАЙБЕРГЕНОВА АСЕЛЬ ҚАЙРАТҚЫЗЫ

С.Сейфуллин ат. ҚазАТЗУ, ЖРБСЖД факультеті
5-курс студенті, Дизайн мамандығы, Қазақстан, Астана қаласы

Аннотация: Скандинавиялық стильде Астана қаласындағы балалар клиникасының интерьерін жобалау жобасын әзірлеуге арналған. Скандинавия дизайнының негізгі принциптері, оның балаларға қолайлы және қауіпсіз жағдай жасаудағы артықшылықтары қарастырылады. Негізгі элементтер, оның ішінде түрлі-түсті палитра, материалдар, жиһаз, сондай-ақ денсаулық сақтау мекемелерінің интерьеріндегі функционалдығы мен эстетикасының маңыздылығы сипатталған.

Кілттік сөздер: Балалар емханасы, скандинавиялық стиль, дизайн, медициналық мекемелер.

Қазіргі заманғы медициналық мекемелерге тек сапалы медициналық көмек көрсету ғана емес, сонымен бірге науқастар үшін қолайлы жағдай жасау қажеттілігі туындайды. Бұл әсіресе балалар емханаларында маңызды, онда балалар қорқыныш пен үрейді бастан кешіруі мүмкін. Интерьер дизайны медициналық мекеменің жағымды әсерін туғызуда басты рөл атқарады. Қарапайымдылығымен, функционалдығымен және табиғи материалдарды пайдалануымен танымал скандинавиялық стиль жайлы әрі қауіпсіз кеңістік құруға өте қолайлы. Бұл мақалада Астанадағы балалар емханасының интерьер дизайн жобасын әзірлеу процесі, сондай-ақ оның артықшылықтары қарастырылады.

Скандинавиялық стиль Швеция, Дания, Норвегия, Финляндия сияқты нордиялық елдерде пайда болды. Ол 1950 жылдары Стокгольмдегі GoodDesign сияқты көрмелер арқылы танымал болды және оның жайлы, функционалды және эстетикалық жағымды кеңістіктер құруға бейімділігі.

Соңғы он жылдықта қазіргі заманғы дизайн талаптарына жауап беретін балалар емханаларын құруға қызығушылықтың артуы байқалады. Бұл тұрғыда скандинавиялық стиль ерекше қолайлы екенін дәлелдеді. Оның қауіпсіздікке, функционалдылыққа және эстетикаға баса назар аударуы балалардың өздерін жайлы және қорғалған сезінетін кеңістігін құруға көмектеседі.

Скандинавиялық стиль тек Солтүстік Еуропада ғана емес, бүкіл әлемде балалар клиникаларында белсенді қолданылады. Бұл стильде безендірілген емханалар балаларда қорқуды азайтуға көмектесетін достық және қош Мысалы, мұндай мекемелерде ашық және қауіпсіз жиһазбен жабдықталған ойын алаңдарын, сондай-ақ, қапталған жиһазбен ойын алаңдарын табуға болады.

Соңғы жылдары Скандинавия елдеріндегі және одан тыс жерлердегі көптеген балалар клиникалары өз интерьерлерін скандинавиялық дизайн принциптеріне бейімдей бастады. Мұндай нысандарға көбінесе ойын алаңдары, жайлы күту алаңдары, сондай-ақ осы

қағидаттарға сәйкес әзірленген дәрігерлер кабинеттері жатады. Алынған нәтижелер бұл тәсілдің балалардың психоэмоциялық жағдайына оң әсерін тигізетінін және медициналық көмектің оң әсерін қалыптастырып отырғанын көрсетеді.

Скандинавия дизайнының принциптері сабырлылық пен жайлылық атмосферасын туғызатын табиғи материалдарды, минимализм мен ашық түстерді пайдалануға негізделген. Скандинавиялық стиль жайлы әрі қолайлы жағдай жасау мақсатында балалар клиникаларын жобалауға белсенді енгізіледі. Бұл стильді медициналық мекемелерде қолдану балалардағы мазасыздану деңгейін төмендетуге және дәрігерге баруды азырақ күйзеліске ұшыратуға көмектеседі.

Скандинавиялық стиль мынадай қағидаттарға негізделген:

1) Минимализм скандинав дизайнының іргетасы болып табылады. Формалардың қарапайымдылығы, артық бөлшектердің болмауы және функционалдылыққа баса назар аудару тыныштық пен үйлесімді атмосфера жасауға мүмкіндік береді. Балалар емханасының интерьерінде бұл әсіресе маңызды, өйткені ол балалардағы күйзеліс деңгейін төмендетуге көмектеседі.

2) Функционалдық мүмкіндіктері

Барлық ішкі элементтер ыңғайлы және практикалық болуы тиіс. Балалар емханасында жиһаз бен жабдықтың балаларға да, ересектерге де оңай қол жетімді болуы маңызды. Көпфункционалды ерітінділерді қолдану кеңістікті оңтайландыруға және оны неғұрлым ыңғайлы етуге көмектеседі.

3) Скандинавиялық стиль ағаш, тоқыма, тас сияқты табиғи материалдарды қолдануды көздейді. Бұл материалдар жайлы атмосфера туғызады және балалардың денсаулығы үшін қауіпсіз. Бұдан басқа, олар бір-бірімен және интерьердің басқа элементтерімен жақсы жүреді.

4) Скандинав стиліндегі палитраға жарық, пастель реңктері жатады. Мұндай түстер кеңістікті көзбен көріп үлкейтіп, оны жарқын әрі қош келдіңдер. Тек негізгі түстерді ғана емес, көңіл күй туғызып, кеңістікті қызықтырақ ете алатын екпіндерді де пайдаланудың маңызы зор.

Жобалау жобасын әзірлеудің бірінші кезеңі мақсатты аудиторияның қажеттіліктерін талдауды қамтиды. Әр жастың балаларының, олардың ата-аналары мен емхана қызметкерлерінің ерекшеліктерін ескеру маңызды. Ол үшін зерттеу, фокус-топтар немесе бақылаулар жүргізуге болады. Бұл кезең кеңістіктің функционалдығы мен эстетикасына қойылатын негізгі талаптарды анықтауға көмектеседі.

Тиімді ғарыштық ұйымдастыру дизайнның маңызды аспектілерінің бірі болып табылады. Балалар емханасында бірнеше аймақтарды ажырату керек: күту алаңы, ойын алаңы және дәрігерлер кабинеттері. Қолайлы жол жүру маршруттары және барлық аудандарға қолжетімділік балалар үшін де, ата-аналар үшін де стресс деңгейін төмендетуге көмектеседі.

Күту аймағы ыңғайлы және демалатын болуы тиіс. Қапталған жиһаздар, жарқын әшекейлер мен балалар әшекейлері достық атмосфера жасауға көмектеседі. Микроклиматтың жетілдіріліп, жайлы орта жасау үшін өсімдіктерді пайдалану ұсынылады. Күту аймағы үшін ашық қаптауы бар жұмсақ дивандар мен креслоларды пайдалануға болады. Дәрігерлер кабинеттерінде биіктігі бойынша ыңғайлы реттелетін үстелдер мен орындықтармен қамтамасыз ету керек. Ойын алаңы қауіпсіз және жарқын ойын элементтерімен толығады.

Ойын алаңы қауіпсіз әрі көңілді болуы тиіс. Ашық түстер мен түрлі ойын элементтерін пайдалану балаларды алаңдатуға және күтуді аз күйзеліске ұшыратуға көмектеседі. Бұл алаңның күту аймағынан көрініп, қол жетімді болуы маңызды.

Дәрігерлер кабинеттері функционалды және ыңғайлы болуы тиіс. Жиһаз эргономикалы, ал жабдықтар заманауи және қауіпсіз болуы тиіс. Скандинавиялық стиль практикалықты эстетикамен ұштастыруды жеңілдетеді. Балалар емханасының интерьері үшін материалдар мен жиһаздарды таңдау кезінде экологиялық ерекшеліктерге назар аударудың маңызы зор. Жиһаз қауіпсіз және тозуға төзімді материалдардан жасалуы тиіс. Сонымен қатар дизайнды да қарастырған жөн: дөңгеленген пішіндер мен ашық түстер жайлылық сезімін тудырады.

Қабырғалар мен едендерді әрлеу үшін ағаш және табиғи мата сияқты экологиялық таза материалдарды пайдаланған дұрыс. Бұл материалдар тек әдемі ғана емес, сонымен қатар тазалауға да оңай, бұл әсіресе медициналық мекемелерде маңызды.

Жарықтандыру жайлы атмосфера жасауда басты рөл атқарады. Табиғи жарықты барынша пайдаланудың, сондай-ақ кешкі уақытта жайлылық жасау үшін жасанды жарықтың әр түрлі көздерімен қамтамасыз етудің маңызы зор.

Үлкен терезелер мен жеңіл перделер күндізгі жарықты пайдалануға мүмкіндік береді, бұл жағымды атмосфера жасау үшін маңызды. Ауыр және күңгірт маталардан аулақ болу ұсынылады. Үй-жайларда бірнеше жарық көздері болуы тиіс, оның ішінде төбе шамдары мен қабырғалары бар. Жұмсақ, диффузиялық жарықтандыру жайлы атмосфера туғызады. Декорды ашық екпінмен әртараптандыруға болады, мысалы, картиналардың, қабырға жапсырмаларының немесе тоқыма бұйымдарының көмегімен. Оқу мен ойнауға ықпал ететін элементтерді пайдалану балалар үшін кеңістікті қызықтырақ етеді. Астана қаласындағы балалар емханасының интерьер дизайн жобасын іске асыру жоғарыда сипатталған қағидаттарға негізделуі тиіс. Негізгі екпіндерді былай орналастыруға болады:

Қабырғалардың негізгі түсі ақшыл сарғыш немесе пастель көк болуы мүмкін, бұл тыныш атмосфера туғызады. Жарқын екпіндерді жиһазбен, ойықтармен және декормен қосуға болады. Ойын және күту орындарында жұмсақ және қауіпсіз жиһаздарды пайдалану. Дәрігерлер кабинеттері барлық стандарттарға сай келетін заманауи медициналық жабдықтармен жабдықталуы тиіс.

Ойын алаңы жарқын және шақырушы, шығармашылыққа арналған қауіпсіз ойнайтын және элементтері бар болуы тиіс. Бұл балаларды дәрігердің қабылдауына дейін алаңдатуға және мазасыздану деңгейін төмендетуге көмектеседі. Жайлы кеңістік құруға декор мен жарықты дұрыс таңдау арқылы қол жеткізіледі. Табиғатты бейнелейтін элементтер (мысалы, жануарлардың, ағаштардың бейнелері) тыныш атмосфера жасауға көмектесе алады.

Экологиялық тұрақтылық, яғни экологиялық таза материалдарды қолдану, балалардың денсаулығына оң әсер етеді, сонымен қатар, заманауи дизайнның эстетикалық құндылығын да қамтамасыз етеді. Бұл факторлар балалар мен олардың ата-аналарының емханаға деген көзқарасын өзгертеді, медициналық мекемеде болу тәжірибесін жағымды етеді.

Қорытындылай келе Астана қаласындағы скандинавиялық үлгідегі балалар емханасының интерьер дизайн жобасын әзірлеу балалар мен олардың ата-аналары үшін жайлы, қауіпсіз және эстетикалық жағымды орын құруға мүмкіндік береді. Скандинавиялық дизайн принциптерін қолдану науқастардың психоэмоциялық жағдайын жақсартуға ғана емес, сонымен қатар медициналық мекеменің оң имиджін қалыптастыруға да ықпал етеді. Интерьер дизайнның мұндай тәсілі медициналық қызметтердің сапасына қойылатын заманауи талаптарға жауап береді және балалардың үйлесімді дамуына жағдай жасайды. Астана қаласындағы скандинавтық стиліндегі балалар емханасының интерьер дизайн – заманауи, функционалды және психологиялық жайлылықты қамтамасыз ететін ерекше жобалардың бірі. Скандинавтық стильдің принциптері, яғни минимализм, табиғи материалдар мен ашық түстер, балалар емханасының атмосферасын жеңілдетеді және балалардың қорқынысын азайтуға көмектеседі. Интерьердің негізгі элементтері – дәрігерлік кабинеттер, күту залдары және ойын аймақтары – бір-бірімен үйлесімді түрде байланысып, барлық мүдделі тараптардың, яғни балалар, ата-аналар және медициналық қызметкерлердің қажеттіліктерін қанағаттандырады. Дәрігерлік кабинеттердің заманауи жабдықталуы мен жайлы атмосферасы емдеу процесін жеңілдетеді, ал күту залдарының дизайндағы балаларға арналған ойыншықтар мен жұмсақ орындықтар, балалардың психологиялық жайлылығын арттырады.

Соңында, кәсіби дизайнерлер мен архитекторлардың рөлі жобаның сәттілігі үшін аса маңызды. Олар интерьердің функционалдығын, эстетикасын және қауіпсіздігін үйлестіре отырып, заманауи талаптарға сай келетін балалар емханасын жасауға көмектеседі. Астана қаласындағы скандинавтық стиліндегі балалар емханасы – балалардың денсаулығы мен

психоэмоционалды жайлылығын қамтамасыз етуге бағытталған, заманауи, әрі ыңғайлы орта болып табылады.

ҚОЛДАНЫЛҒАН ӘДЕБИЕТТЕР ТІЗІМІ:

1. Kahn, J. (2015). *Scandinavian Design and the Influence on Modern Interiors*. New York: Harper Design.
2. Knudsen, L. (2018). *Designing for Healthcare: The Scandinavian Way*. Copenhagen: Academic Press.
3. Moller, E. (2017). *The Essence of Scandinavian Design*. Oslo: University Press.
4. Smith, A. (2020). *Creating Child-Friendly Spaces in Healthcare*. London: Routledge.
5. Järvinen, H. (2016). *Child-Friendly Spaces: Designing for Children's Health and Wellbeing*. Helsinki: Design Forum.
6. Berg, A. (2019). *The Role of Color in Healthcare Design: Scandinavian Perspectives*. Stockholm: ArkitekturFörlag.
7. Нурмуханбетова, А. (2021). "Балалар емханасының интерьер дизайны: заманауи үрдістер мен тәжірибелер". Құрылыс және архитектура журналында, 45(3)
8. Сарсенова, Д. (2022). "Экологиялық таза материалдарды қолдану". Дизайн әлемі, 10.
9. Токмагамбетов, Б. (2023). *Интерьер дизайны: теория және практика*. Астана: Білім баспасы.

DOI 10.24412/2709-1201-2024-3116-11-14

УДК 74.01\09

АСТАНА ҚАЛАСЫНДАҒЫ БАЛАЛАР МЕН ЖАСӨСПІРІМДЕРГЕ АРНАЛҒАН ШЫҒАРМАШЫЛЫҚ ОРТАЛЫҚТЫҢ МЕМФИС СТИЛІНДЕГІ ИНТЕРЬЕР ДИЗАЙН ЖОБАСЫН ЖОБАЛАУ

ЕСПЕНБЕТОВ БЕКМҰРАТ ЖҰМАШҰЛЫ

С.Сейфуллин ат. ҚазАТЗУ, ЖРБСЖД факультеті «Сәулет және Дизайн» кафедрасының п.ғ.к, аға оқытушы, Қазақстан, Астана қаласы

КОРЖИМБАЙ ӘЛШЕР ДАРХАНҰЛЫ

С.Сейфуллин ат. ҚазАТЗУ, ЖРБСЖД факультеті «Сәулет және Дизайн» 5-курс студенті, Дизайн мамандығы, Қазақстан, Астана қаласы

Аннотация: Бұл жобаның мақсаты – Астана қаласындағы балалар мен жасөспірімдерге арналған шығармашылық орталық үшін Мемфис стилінде шабыттандыратын және функционалды кеңістік құру. Мемфис стилі өзінің жарқын түстері, геометриялық пішіндері және ойынға толы элементтерімен танымал, ол шығармашылық іс-шараларға арналған кеңістік үшін тамаша таңдау болып табылады. Бұл стиль балалар мен жасөспірімдерге шығармашылық ойлауды ынталандыратын еркін және креативті атмосфераны қалыптастыруға ықпал етеді.

Кілттік сөздер: Мемфис стилі, интерьер дизайн, шығармашылық орталық, балалар, жасөспірімдер, креативті кеңістік, функционалдылық, геометриялық пішіндер, жарқын түстер.

Астанадағы балалар мен жасөспірімдерге арналған шығармашылық орталықты Мемфис стилінде жобалау жобаның негізгі мақсаты болып табылады. Бұл орталық, ерекше атмосфераға ие болып, балалардың шығармашылық әлеуетін дамытатын заманауи кеңістік ретінде құрылған. Мемфис стилі өзінің түрлі түсті, контрасты геометриялық пішіндерімен және еркін ойға жетелейтін элементтерімен ерекшеленеді. Мұндай стиль балалардың шығармашылық ойлауын және қиялын дамытуға бағытталған. Жобаның басты міндеті – визуалды қызығушылық тудыратын ғана емес, функционалды және шабыттандыратын ортаны құру.

Мемфис стилінің ерекшеліктері - Мемфис стилі 1980 жылдары Италияда пайда болған, дәстүрлі дизайн қағидаларын бұзған, шығармашылық еркіндікті баса көрсететін постмодернистік бағыт. Бұл стильге жататын интерьер дизайнды жарқын, батыл түстер, контрасты геометриялық пішіндер мен ойын элементтері қолданылады. Балалар мен жасөспірімдерге арналған орталықта Мемфис стилін қолдану оларды шығармашылыққа, жаңа идеяларға шабыттандырады. Енді осы стильдің негізгі элементтеріне толығырақ тоқталайық:

Мемфис стилінде түстерді қолдану жарқын, қанық түстер кеңінен пайдаланылады, мысалы, қызыл, көк, сары, жасыл және қызғылт реңктер. Бұл түстер кеңістікті визуалды түрде аймақтарға бөлуге көмектеседі. Мысалы:

- Сурет салу және мүсіндеу аймағы – сары түспен ерекшеленуі мүмкін, себебі бұл түс шығармашылық пен оптимизмге шабыттандырады.

- Музыкаға арналған аймақ – көк немесе жасыл түстермен белгіленуі мүмкін, олар тыныштық пен жинақылықты білдіреді.

Жарқын түстер балалардың эмоционалдық жағдайына оң әсер етеді, олардың қуанышты көңіл-күйін арттырып, шығармашылық қабілеттерін ашуға ықпал етеді. Орталықтың ішкі кеңістігін түстер арқылы аймақтарға бөлу балаларға түрлі әрекеттерге бейімделуге көмектеседі, бұл өз кезегінде олардың қызығушылығын арттырады.

Мемфис стилінің басты ерекшеліктерінің бірі – әртүрлі геометриялық пішіндерді қолдану. Интерьерде үшбұрыштар, шеңберлер, квадраттар және зигзагтар кеңінен кездеседі. Бұл пішіндер декоративті элементтер ретінде ғана емес, жиһаз бен қабырғаларды безендіруде де қолданылады. Геометриялық пішіндер кеңістіктің эстетикалық келбетін жақсартып қана қоймай, балалардың назарын аударып, оларды белсенді болуға ынталандырады. Мысалы:

- Қабырғалардағы зигзаг үлгілері – орталықтағы әртүрлі кеңістіктерді визуалды түрде бөлу үшін қолданылады.

- Үшбұрыш және шеңбер формасындағы жиһаздар – орталықтағы шығармашылық атмосфераны арттырып, балалардың қызығушылығын арттырады.

Бұл геометриялық формалар баланың назарын аударып, оларды жаңа нәрсені зерттеуге, көбірек білуге ынталандырады. Мұндай элементтер балалардың қиялын дамытып, оларды еркін ойлауға жетелейді.

Материалдар мен текстуралар Мемфис стиліндегі дизайнда материалдар мен текстуралардың түрлілігі маңызды рөл атқарады. Бұл стиль пластик, металл, ағаш және текстиль сынды әртүрлі материалдардың комбинацияларын қолдануға мүмкіндік береді. Интерьердің әрбір аймағында пайдаланылатын материалдар балаларға тактильді ләззат береді және олардың сезімдерін дамытады. Мысалы:

- Пластик және металл – заманауи әрі жарқын көрініс береді, балаларды қызықтырады.

- Ағаш және жұмсақ текстиль – табиғи сезім сыйлап, балаларға қолайлы әрі жайлы ортаны қамтамасыз етеді. Сонымен қатар, экологиялық таза материалдарды қолдану қазіргі заманғы дизайн талаптарына сай келеді, бұл табиғатты қорғауға бағытталған экологиялық сананы тәрбиелеуге мүмкіндік береді. Бұл балалардың қоршаған ортаға деген құрметін арттырады.

Балалар мен жасөспірімдерге арналған орталықта кеңістік оңай өзгеріп отыратындай болу керек. Осы мақсатта көпфункционалды, жылжымалы жиһаздар қолданылады. Мысалы, жеңіл орындықтар мен үстелдер түрлі іс-шаралар үшін тез ауысып, бейімделуі мүмкін. Мұндай икемді жиһаз балалардың әртүрлі әрекеттерге қатысу мүмкіндігін кеңейтеді, орталықтың функционалдығын арттырады және балаларға барынша жайлы ортаны қамтамасыз етеді.

Балалар мен жасөспірімдерге арналған аймақтар орталықтың әр аймағы балалардың шығармашылық әлеуетін дамытуға бағытталған. Бұл аймақтар олардың қиялын оятып, қызығушылықтарын арттыру үшін түрлі түстермен, пішіндермен және материалдармен безендірілген. Орталықта келесі негізгі аймақтар қарастырылған: Шығармашылық шеберханаларда сурет салу, мүсіндеу, қолөнермен айналысуға арналған орындар болады. Бұл аймақтардағы әртүрлі түстер мен материалдар балалардың қиялын дамытады, оларды өнерге қызықтырады. Шеберханаларда жұмыс жасау балалардың моторикасын жақсартуға, шығармашылық қабілеттерін жетілдіруге ықпал етеді. Музыка және театрға арналған аймақтарда дыбыс оқшаулау жақсы ұйымдастырылған, бұл балаларға шығармашылыққа толықтай берілуге мүмкіндік береді. Музыка мен театр өнері олардың эстетикалық талғамын дамытып, эмоциялық сезімдерін ашуға көмектеседі.

Релаксация аймақтары Балалардың демалуға және тынығуға арналған бұрыштары да маңызды. Бұл бұрыштар жұмсақ орындықтармен, жастықтармен және табиғи жарықпен жабдықталады. Мұндай релаксация аймақтары балалардың психикалық күйін теңестіреді, оларға тыныштануға және шығармашылық әрекеттерін жалғастыруға мүмкіндік береді. Мемфис стилі балалар мен жасөспірімдерге шығармашылық еркіндікті насихаттап, олардың ойлау қабілетін жетілдіруге көмектеседі. Жарқын түстер мен ерекше пішіндер балалардың назарын аударып, олардың әлемге деген қызығушылығын арттырады. Бұл стильдегі интерьер дизайны балалардың эстетикалық талғамын дамытады және олардың өзіндік көзқарас қалыптастыруына септігін тигізеді.

Қорытындылай келе Астана қаласындағы балалар мен жасөспірімдерге арналған шығармашылық орталықты Мемфис стилінде жобалау тек визуалды қызығушылық

тудыратын кеңістік құрумен шектелмейді. Бұл жоба балаларға арналған шығармашылық ортаға қойылатын заманауи талаптарға жауап береді және олардың шығармашылық әлеуетін дамытуға бағытталған. Мемфис стилінің жарқын түстері, ерекше пішіндері және ойын элементтері балаларды зерттеуге, жаңа идеялар жасауға және өз ойларын ашық білдіруге ынталандырады. Мұндай орталық балалардың күнделікті өміріндегі рутинаны бұзып, олардың әртүрлі өнер түрлеріне қызығушылықтарын оятып, танымдық деңгейін кеңейтуге септігін тигізеді. Мемфис стилінің тағы бір ерекшелігі – оның барлық компоненттерінің бір-бірімен үйлесімді байланысы. Жарқын түстер мен ерекше формалар, бірегей текстуралар мен материалдардың үйлесуі балаларға әр аймақта өзін жайлы сезініп, орталықтағы әрбір кеңістікті ерекше етіп қабылдауға мүмкіндік береді. Әртүрлі түстер мен формалар аймақтарды бөліп көрсету арқылы әрбір іс-әрекетке арналған арнайы кеңістік қалыптастырады. Бұл балалардың қай жерде не істеуге болатынын бірден түсініп, өздерін еркін ұстауына ықпал етеді. Шығармашылық орталықтағы көпфункционалды және мобильді жиһаздар кеңістіктің пайдалылығын арттырып қана қоймай, оны үнемі өзгертіп отыруға мүмкіндік береді. Бұл балалардың шығармашылық еркіндігін қолдауға және оларға түрлі әрекеттерге қатысуға жағдай жасайды. Көпфункционалды жиһаздар, түрлі аймақтар арасында оңай ауысып, оларды ойынға, білім алуға немесе демалуға бейімдеу мүмкіндігін береді. Мысалы, жеңіл орындықтар мен үстелдерді жылжытып, оларды әртүрлі шығармашылық іс-шараларға сәйкес өзгертіп отыру – балалардың жаңа идеяларды ашуға ынталандырады.

Сонымен қатар, орталықта экологиялық таза материалдардың қолданылуы қазіргі дизайндағы тұрақтылық қағидаттарына сәйкес келеді. Бұл балаларды табиғатқа деген қамқорлыққа үйретуге, экологиялық сананы тәрбиелеуге мүмкіндік береді. Орталықтың әрбір элементі балалардың табиғатқа деген құрметін арттыруға бағытталған, бұл олардың тұлғалық дамуына оң әсер етеді. Релаксация аймақтары балалардың психикалық жайлылығын қамтамасыз етіп қана қоймай, олардың шығармашылық үдерісін жалғастыруға күш береді. Демалыс бұрыштарындағы табиғи жарық пен жұмсақ жиһаз балаларға тынығып, күш жинауға, ішкі энергияларын қалпына келтіруге мүмкіндік береді. Бұл кеңістіктердің болуы балалардың жалпы эмоционалды жағдайын жақсартады және олардың өздерін еркін әрі жайлы сезінуіне көмектеседі. Мемфис стиліндегі бұл шығармашылық орталық балалардың эстетикалық талғамын, қиялын және шығармашылық ойлау қабілетін дамытуға бағытталған. Ашық түстер, ерекше пішіндер, материалдар және текстуралар балаларға жаңа тәжірибе алуға, өзіндік көзқарас қалыптастыруға ықпал етеді. Балалар өздерін еркін сезініп, өз идеяларын жүзеге асыруға талпынады, бұл олардың шығармашылық қабілеттерін жан-жақты дамытуға септігін тигізеді. Мемфис стилі тек сыртқы көріністі жақсарту ғана емес, ол арқылы балаларды ойлануға, зерттеуге, жаңалық ашуға ынталандыратын орта құру мақсатын көздейді. Мемфис стилінде жобаланған шығармашылық орталық балалар мен жасөспірімдерге өзін-өзі дамыту, өз потенциалын ашу және шығармашылықпен айналысу мүмкіндіктерін кеңейте отырып, оларға үлкен шабыт сыйлайды. Бұл орталықтағы әрбір элемент – түстер, пішіндер, материалдар және текстуралар – барлығы балалардың өздерін еркін сезініп, шығармашылыққа беріліп, өздеріне сенімді болуларына мүмкіндік береді. Орталық балалар үшін жай ғана ғимарат емес, өмірге, өнерге және жаңа нәрселерге деген қызығушылықты арттыратын және олардың тұлғалық дамуына әсер ететін ерекше кеңістік болып табылады.

ӘДЕБИЕТТЕР ТІЗІМІ:

1. Жаманқұлова, А. Қазіргі интерьер дизайнының бағыттары мен тенденциялары. Алматы: Өнер, 2019.
2. Абдикаримова, С. Дизайн негіздері және заманауи бағыттары. Астана: Фолиант, 2021.
3. Мухамеджанова, Р. Интерьердегі мәдени элементтер мен ұлттық нақыш. Алматы: Аруна, 2020.
4. Марченко, А.В. Дизайн интерьера: История и современные стили. Москва: Архитектура-С, 2017.
5. Иванова, О.Н. Современные тенденции в оформлении интерьеров: теория и практика. Санкт-Петербург: Питер, 2018.
6. Салихова, Г.А. Основы дизайна интерьера для детей и подростков. Москва: Просвещение, 2016.
7. Ахметов, Е. Эстетика и функциональность в интерьере. Астана: Нұрлы Білім, 2018.

ҚОСЫМША ӘДЕБИЕТТЕР

1. Hall, P. Memphis: The Design Movement that Changed the World. Thames & Hudson, 2018.
2. Radice, B. Ettore Sottsass and the Memphis Movement. Princeton Architectural Press, 2012.
3. Sparke, P. Postmodernism and Design. Reaktion Books, 2010.
4. Fiell, C., Fiell, P. Design of the 20th Century. Taschen, 2005.
5. Sottsass, E. Ettore Sottsass: A Critical Biography. Rizzoli, 2013.
6. Trocchia, S. Memphis Design: Bold, Colorful, and Controversial. Gingko Press, 2021.
7. Gershenson, O. The Aesthetics of Memphis: Forms, Functions, and Philosophies. Design Press, 2016.

DOI 10.24412/2709-1201-2024-3116-15-17
УДК 712.2

АСТАНА ҚАЛАСЫНДАҒЫ ЛОФТ СТИЛІНДЕГІ ГҮЛ КЕҢСЕСІНІҢ ИНТЕРЬЕР ЖОБАСЫ

ЕСПЕНБЕТОВ БЕКМҰРАТ ЖҰМАШҰЛЫ

С.Сейфуллин ат. ҚазАТЗУ, ЖРБСЖД факультеті «Сәулет және Дизайн»
кафедрасының п.ғ.к, аға оқытушы, Қазақстан, Астана қаласы.

ТУСУПХАНОВА ДИНА АСЫЛҚЫЗЫ

С.Сейфуллин атындағы ҚазАТЗУ, ЖРБСЖД факультеті 5-курс студенті,
Дизайн мамандығы, Қазақстан, Астана қаласы.

МУСИНА ІҢКӘР ТАЛГАТҚЫЗЫ

С.Сейфуллин атындағы ҚазАТЗУ, ЖРБСЖД факультеті 5-курс студенті,
Дизайн мамандығы, Қазақстан, Астана қаласы.

Аннотация: Бұл мақалада Астана қаласында орналасқан лофт стиліндегі гүл кеңсесінің интерьер дизайнına арналған. Ашық кеңістіктер, табиғи материалдарды пайдалану және түске баса назар аудару сияқты негізгі стиль элементтері зерттеледі. Қазіргі заманғы қаладағы кеңсе дизайнының ерекшеліктері және табиғи элементтердің жұмыс кеңістігінің атмосферасына әсері талқыланады.

Негізгі сөздер: интерьер дизайны, гүлді кеңсе, лофт стилі, Астана, ашық кеңістіктер, табиғи материалдар, кеңсе кеңістігі.

Астана заманауи мегаполис ретінде дизайнерлерден кеңсе кеңістігін құруда бірегей тәсілдерді қолдануды талап етеді. Лофт стиліндегі гүлді кеңсенің дизайны шығармашылық пен функционалдылықты біріктіріп, оны жас компаниялар үшін тартымды етеді.

Лофт стилінің негізгі элементтері

1. Ашық кеңістіктер: лофт дизайны еркіндік сезімін тудыратын бөлімдерді азайтуды қамтиды.

2. Табиғи материалдар: ағаш, металл және кірпіш кеңсеге өнеркәсіптік көрініс беріп, түстермен контраст жасайды.

3. Гүл екпіні: өсімдіктер мен гүл композицияларын пайдалану кеңістікті жандандырады, атмосфераны жақсартады және шығармашылықты ынталандырады.

Өсімдік таңдау гүл кеңсесін жобалау кезінде өсімдіктерді таңдауды ескеру маңызды. Суккуленттер, фикус, орхидеялар және басқа да сәндік өсімдіктер әдемі ғана емес, сонымен қатар күтімге де оңай. Тік бақтар мен үлкен гүл композициялары аймақты бөлгіштер және стильді екпін ретінде қызмет ете алады.

Флористиканың жұмыс ортасына әсері зерттеулер кеңседе өсімдіктердің болуы өнімділікті арттыратынын және стресс деңгейін төмендететінін көрсетеді. Жасыл өсімдіктер ауаның сапасын жақсартады және қызметкерлердің шығармашылығы мен қанағаттануын арттыру үшін маңызды болып табылатын жағымды атмосфераны жасайды. Іске асыру мысалдары Астанада сіз лифт элементтері табиғи мотивтермен үйлесімді үйлесетін гүл кеңселерінің бірнеше сәтті үлгілерін таба аласыз. Бұл тәсіл ыңғайлы және шабыттандыратын жұмыс ортасын құруға көмектеседі. Астана климаты және оның жобаға әсері Астанадағы гүл кеңсесін жобалау жергілікті климат пен қоршаған ортаның ерекшеліктерін ескеруі тиіс. Қатты қыс пен ыстық жаз өсімдіктер мен жарықтандыру жүйелерін таңдауға құзыретті көзқарасты талап етеді. Климаттық жағдайларға оңай бейімделетін жергілікті өсімдік түрлерін пайдалану экологиялық тепе-теңдікті сақтауға және ресурстарды тұтынуды барынша азайтуға көмектеседі.

Сонымен қатар, кеңсенің ашық орналасуы қызметкерлердің денсаулығы мен өнімділігіне оң әсер ететін табиғи жарықты ынталандырады. Ғимараттың биік төбелері мен үлкен терезелері сияқты архитектуралық ерекшеліктері күн сәулесін барынша пайдаланатын және жайлы атмосфераны қалыптастыратын кеңістік жасайды.

Лофт стиліндегі гүл кеңсесінің негізгі идеясы - табиғи элементтер өнеркәсіптік дизайнмен үйлесімді үйлесетін кеңістікті құру. Ашық кеңістіктер, биік төбелер және бетон мен металл сияқты шикізат еркіндік пен шығармашылық атмосферасын жасайды. Тірі өсімдіктерді қосу интерьерді әдемілеп қана қоймайды, сонымен қатар микроклиматты жақсартады, қызметкерлердің жайлылығын арттырады және олардың әл-ауқатына ықпал етеді. Өсімдік таңдау барысында гүл кеңсесін жобалау кезінде өсімдіктерді таңдауды ескеру маңызды. Суккуленттер, фикус, орхидеялар және басқа да сәндік өсімдіктер әдемі ғана емес, сонымен қатар күтімге де оңай. Тік бақтар мен үлкен гүл композициялары аймақты бөлгіштер және стильді екпін ретінде қызмет ете алады.

Флористиканың жұмыс ортасына әсері - зерттеулер кеңседе өсімдіктердің болуы өнімділікті арттыратынын және стресс деңгейін төмендететінін көрсетеді. Жасыл өсімдіктер ауаның сапасын жақсартады және қызметкерлердің шығармашылығы мен қанағаттануын арттыру үшін маңызды болып табылатын жағымды атмосфераны жасайды. Іске асыру мысалдары Астанада сіз лифт элементтері табиғи мотивтермен үйлесімді үйлесетін гүл кеңселерінің бірнеше сәтті үлгілерін таба аласыз. Бұл тәсіл ыңғайлы және шабыттандыратын жұмыс ортасын құруға көмектеседі. Кеңсе аумақтары гүл кеңсесінің орналасуы бірнеше функционалды аймақтарды қамтиды:

-Жұмыс кеңістігі: ыңғайлы жұмыс орындары бар ашық кеңсе аймақтары. Металл жақтаулармен біріктірілген ағаш үстелшелер стильді көрініс жасайды;

-Релаксация аймақтары: қызметкерлер демалуға, идеяларды талқылауға немесе жай демалуға болатын жұмсақ жиһазы бар жайлы бұрыштар;

-Жасыл қабырғалар: негізгі ерекшеліктердің бірі - тік көгалдандыру. Өсімдіктерден жасалған тірі қабырғалар ауаның сапасын жақсартып қана қоймайды, сонымен қатар сәнді сәндік элемент ретінде қызмет етеді;

-Ас үй және асхана: заманауи, ашық жоспарлы ас үй араласуға және үзіліс жасауға арналған орынға айналады. Табиғи материалдардан жасалған асхана бөлмелері жайлы атмосфера жасайды.

-Материалдар: Интерьерде табиғи және экологиялық таза материалдар қолданылады. Ағаш, металл және шыны үйлесімді комбинацияны жасайды;

-Түс палитрасы: Негізгі түстер сұр және қоңыр түсті бейтарап реңктер болып табылады, олар гүлді композициялар түріндегі жарқын екпінмен толықтырылады;

-Жарықтандыру: табиғи жарықтандыру да, стильді шамдар да қолданылады. Өнеркәсіптік стильдегі аспа шамдары жалпы тұжырымдаманы ерекше көрсетеді.

Жобаның негізгі ерекшеліктерінің бірі - тірі өсімдіктерді интерьерге біріктіру. Жасыл желекті пайдалану кеңсенің эстетикалық көрінісін жақсартып қана қоймай, қызметкерлердің денсаулығына қолайлы жағдай жасайды. Өсімдіктер ауаны тазартады, оттегі деңгейін арттырады және стрессті азайтады. Бұл, әсіресе, Астана сияқты ғимараттары тығыз, жасыл желегі жоқ қалаларға қатысты. Жергілікті климатқа бейімделген өсімдік түрлерін таңдау оларды күтіп-баптауға және күтіп ұстауға кететін шығындарды барынша азайтуға мүмкіндік береді. Лофт стиліне тән сәулет элементтері, мысалы, ашық кеңістіктер, биік төбелер және табиғи материалдарды пайдалану, еркіндік пен шығармашылық сезімін тудырады. Бұл элементтер қызметкерлерді жана идеялар мен шешімдерді ұсынуға шабыттандыратын бірегей жұмыс ортасын жасайды. Ашық еден жоспары ұжымдар арасындағы ынтымақтастық пен өзара әрекеттесуді ынталандырады, бұл өз кезегінде өнімділіктің артуына әкеледі.

Интерьердің функционалдығы да жобаның маңызды аспектісі болып табылады. Кеңсе кеңістігін нақты аймақтарға бөлу оның әрбір бөлігін тиімді пайдалануға мүмкіндік береді. Жұмыс орындары, демалыс орындары мен асханалар қызметкерлердің қажеттіліктерін

барынша қанағаттандыратындай етіп ұйымдастырылған. Модульдік жиһаз кеңістікті команданың өзгертін қажеттіліктері мен қалауларына оңай бейімделуге мүмкіндік береді, осылайша серпінді және икемді жұмыс ортасын жасайды. Айта кету керек, гүл кеңсесін жобалауда экологиялық аспектілер де ескерілген. Экологиялық таза материалдар мен энергияны үнемдейтін технологияларды пайдалану қоршаған ортаға теріс әсерді азайтуға көмектеседі. Қазіргі бизнес жағдайында экологиялық тұрақтылық жай ғана сәнді тренд емес, компанияның оң имиджін қалыптастыруға ықпал ететін қажеттілікке айналуы маңызды.

Қорытындылай келе Астанадағы лофт стиліндегі гүлді кеңсенің дизайны бірегей және өнімді жұмыс кеңістігін құруға ұмтылатын заманауи компаниялар үшін оңтайлы шешім болып табылады. Мұндай кеңсе функционалдық тапсырмаларды орындап қана қоймайды, сонымен қатар қызметкерлерді шығармашылық идеяларға шабыттандырады. Өнеркәсіптік дизайн мен тірі өсімдіктердің үйлесімі жайлылық пен өнімділікке ықпал ететін бірегей атмосфераны жасайды. Гүлді элементтерді кеңсеге енгізу кеңістікті байытып қана қоймайды, сонымен қатар қызметкерлердің психоэмоционалдық жағдайына оң әсер етеді, бұл оны заманауи бизнестің маңызды аспектісіне айналдырады. Астанадағы лофт стиліндегі гүл кеңсесінің интерьер дизайн уақыт талабына және жылдам өзгертін іскерлік әлемде жұмыс істеу ерекшеліктеріне сәйкес келетін инновациялық және заманауи шешім болып табылады. Бұл кеңсе жай жұмыс кеңістігі емес, шығармашылықты дамытатын және командалық рухты күшейтетін толыққанды экожүйе екенін атап өткен жөн.

ПАЙДАЛАНЫЛҒАН ӘДЕБИЕТТЕР:

1. Котенко, А. «Офистік дизайндағы заманауи трендтер». Сәулет және дизайн, 2021 ж.
2. Смирнова, Т. «Лофт стилі: тарих және қазіргі заман». Интерьер дизайны, 2022 ж.
3. Григорьев, В. «Кеңсе шығармашылық кеңістік ретінде». Кеңістіктік шешімдер, 2023.
4. Кузнецова, Н. (2020). «Заманауи кеңсе: дизайн және функционалдылық». «Сәулет және дизайн» баспасы.
5. Петрова, И. (2021). «Интерьердегі өсімдіктер: адамға әсері». «Флористика және декор» журналы.
6. Сидорова, Е. (2022). «Жұмыс ортасының психологиясы: идеалды кеңсені қалай құруға болады». «Қала мәдениеті» баспасы.

DOI 10.24412/2709-1201-2024-3116-18-23

ПРОБЛЕМЫ СОХРАНЕНИЯ ИСТОРИЧЕСКОГО НАСЛЕДИЯ В СОВРЕМЕННОЙ ГОРОДСКОЙ СРЕДЕ

ДАДАШЕВА СЕВДА ХАНБАЛА

Азербайджанский Университет Архитектуры и Строительства, Факультет Дизайна,
доцент кафедры Средовой дизайн

Аннотация. В статье исследуются проблемы сохранения исторического наследия в современной городской среде. Глобализация мирового сообщества усиливает внимание к сохранению культурного наследия исторических городов, что является важнейшим аргументом национальной идентичности. В данный период времени города переживают замечательный ренессанс. Сохранение исторического наследия является актуальным и перспективным направлением развития городов. Возрождение и использование исторических зданий служит для оживления городской среды и отвечает потребностям сегодняшнего общества. Сохранение устаревших зон живыми, активно используемыми населением, требуют серьёзных инновационных исследований, выдвигающих на передний план вопросы доступа, доступного жилья, неравенства, устойчивости городской среды. С экономической точки зрения этот процесс может помочь городу создать процветающие районы, хорошие рабочие места, и т.д.

Ключевые слова: историческое наследие, национальный феномен, важность сохранения памятников, инновационные исследования.

THE PROBLEMS OF PRESERVING HISTORICAL HERITAGE IN A MODERN URBAN ENVIRONMENT

Abstract: This article investigates the struggles of preserving historical heritage in a modern urban environment. The globalization of societies worldwide has heightened the focus on preserving the cultural heritage of historic cities, making it a crucial argument for national identity. Currently, cities are undergoing a remarkable renaissance. The preservation of historical heritage has emerged as a relevant and promising avenue for urban development. The revival and utilization of historic buildings contribute to the rejuvenation of the urban environment while addressing the needs of today's society. The conservation of outdated areas with new ones, actively engaged by the community, requires substantial innovative research to bring forth issues of accessibility, affordable housing, inequality, and the sustainability of the urban environment. From an economic perspective, this process can enable a city to develop thriving districts, create quality job locations, etc.

Keywords: historical heritage, national phenomenon, the importance of preserving monuments, innovative research.

Введение

Трансформация городской среды за последнее столетие выявило ряд проблемных вопросов по сохранению объектов культурного наследия. Сохранение исторических городов является проблемой, которая изучается более полувека, научная общественность и практики, проектирующие городскую среду, ищут возможности влияния на процессы, происходящие в ней, например денитрификация и изменения в использовании происходят во всем мире, что непосредственно оказывает влияние на соблюдения сохранности исторической городской среды. Выявление проблем в контексте городского планирования, показывает, что усилия по сохранению еще не были должным образом интегрированы в нее. Сложность этой конкретной области возрастает с каждым днем, и задачи, решающие проблемы по сохранению исторического наследия городов, определяются принципом целостного подхода к городской среде, который сконцентрирует усилия по сохранению значения наследия различными

мерами, и служат формированию привлекательных городов не только для туристов, но и для местного населения.

Историческая среда в сознании современного общества и в сегодняшнем профессиональном мышлении должна стать камертоном, потому что является «связующим началом в многомерном поле исторического города, действительно, выступает среда в различных интерпретациях: средового подхода, средового сценария, средового единства». [4 стр. 287]

Проблема решения данной задачи опирается на проводимую политику городских властей, и должна отражать экономические и социальные интересы развития города и его жителей. Совершенствование практики сохранения исторической городской среды предполагает использование согласованных и принципиальных способов по внедрению этого процесса в жизнедеятельность города.

Первым этапом в процессе сохранения исторического наследия является использование целевых программ исследований, результаты которых представлены в веб-системе базы данных исторических ресурсов, что считается документом для управления археологическими памятниками.

Собранный исследовательский материал определяет категории типов культурно-исторического наследия и уровень вмешательства государственных органов в данный процесс.

Решаются следующие вопросы:

- возможности управлением мобильности населения;
- создание доступной транспортной инфраструктуры;
- реструктуризация старых районов, реставрация старых зданий для проживания;
- управление потоком туристов, посещающие данные культурные объекты;
- финансирование проектов через международные общественные сообщества;
- государственные и частные финансирование;
- создание антикризисного центра (управление естественным, военным или политическим кризисом). [1 эл. ресурс]

Вторым этапом в процессе сохранения исторического наследия является создание атмосферы партнерства внутри сети городов всемирного наследия, чтобы поделиться опытом по практике решения этой проблемы, и увеличить возможности для обмена информацией. Выявляются стратегии сохранения историко-культурного наследия путем изучения реализованных проектов в других странах. [1 эл. ресурс]

Международные хартии по сохранению исторического наследия провозглашают принципы сохранения не только отдельных объектов, а целых градостроительных исторических ландшафтов [8]. Концепция исторического городского ландшафта как способ сохранения и управления наследием исторических городов отражена в Венском меморандуме (Вена, 2005) [8], и принятой на его основе Декларации ЮНЕСКО о сохранении исторических городских ландшафтов. Основные принципы и руководящие указания данной концепции закреплены в Рекомендации ЮНЕСКО об исторических городских ландшафтах (Париж, 2011 г.).

«Культурное наследие все чаще рассматривается в международном праве не только как важный продукт или ценность сама по себе, но и в связи с созданием и сохранением культурной идентичности и, таким образом, достоинства народов, сообществ и отдельных лиц». [2. эл. ресурс]

В современных обществах с принятием Конвенции о всемирном наследии были разработаны различные способы классификации и принципы управления наследием. Специалистами разработан междисциплинарный подход или «инструментарий концепций» к материальному и нематериальному мировому наследию, что позволяет изучать и сохранять его. [5эл. ресурс]

В формировании исторической городской среды имеет значение временной аспект развития разных моделей пространственной структуры, в котором сочетаются различные исторические слои. Существующая городская историческая среда вследствие наслоения разных преобразований и корректив приобретает новую характеристику, которая формирует многослойность образа города. Создание визуальной оценки городской исторической среды приобретает «смысл идентичности», как результата взаимосвязи времени и пространства.

Сохранение исторического наследия, сосредоточенное в городской среде, требует разработки новой концепции управления преобразованиями в исторической среде города. Задача создания интегрированной исторической среды в городской центр должно рассматриваться с научной точки зрения, применяя системный подход в структурировании среды, при этом используя социальные показатели, функциональные условия, средовые компоненты и феноменологическую характеристику планировочной системы города, формирующие процессы слоев интеграции. [6 эл. ресурс]

Разработанные сценарии преобразования историко-градостроительной среды с учетом реставрации объектов культурного наследия позволят создать интегрированное пространство в архитектурно-пространственном и временном развитии. [6эл. ресурс]

В решении задач создания интегрированной исторической среды можно рассматривать книгу Дилана Тригга «Память места: феноменология сверхъестественного», в котором предлагает «живое и оригинальное вмешательство в современные дебаты в рамках «исследования места», междисциплинарной области на стыке философии, географии, архитектуры, городского дизайна и исследований окружающей среды». [8]

В серии провокационных исследований Тригг анализирует памятники в репрезентации общественной памяти; «переходные» контексты, такие как аэропорты и остановки на шоссе; и «руины» как памяти, так и места в таких местах, как Освенцим. [8]

Решение задач сохранения исторической среды зачастую опираются на методы градостроительного развития, где активно взаимодействуют реконструируемый старый исторический центр города с активно развивающейся ее периферией. Наряду с сохранением и восстановлением историко-культурного наследия необходимым также является формирование современной транспортно-инженерной инфраструктуры города.

В процессе урбанизации общественная жизнь существенным образом сосредотачивается из исторического центра в новых административно-деловых районах, торгово-развлекательных центрах, привязанных к логистическим транспортным узлам. Это зачастую приводит к ветшанию рядовых застроек и появлению чужеродных объектов. В ряде случаев при сохранении административно-делового центра города в исторической среде, то развитие современной инфраструктуры становится проблемной, что наносит историческому наследию большой вред.

Одним из методов преобразования городской среды является сценарное моделирование. Стратегия сценарного моделирования применяется в проектировании открытой городской среды и оказывает сильное воздействие на формирование его имиджа. Внедрение метода сценарного моделирования в городскую среду в зонах реконструкции исторического наследия направлено на ликвидацию конфликтных состояний существующего контекста и «суммарного» образа среды. Проектная стратегия сценарного моделирования в реконструкции городского контекста предполагает выявления «маркеров», «мизансцен» и «тематических зон» для создания самобытного образа исторического городского контекста. [3]

Для внесения зрелищности в образ среды, сделать ее яркой и динамичной, используется метод «театрализации», который затрагивает организацию процессов, происходящих в ней, участников этого процесса людей и предметного наполнения как декораций. В городской среде могут реализовываться различного рода формы театрализации.

Во-первых «театрализация образа среды», преобразование действующих в среде состояний, создавая непревзойденную эмоциональную выразительность образа среды.

Во-вторых «театрализация образа жизни в среде», при котором средовые объекты ориентированы на информационно значимые процессы, культурно-развлекательного характера или общественно-торгового значения, привлекающие внимание развитой визуальной информации.

В-третьих «специальные театрализованные мероприятия», предусмотревшие сценарное разыгрывание «тематических» спектаклей, где присутствуют и участники и зрители, в организованных декорациях. специальных элементов оборудования. Праздничные карнавалы, шествия и митинги, ярмарки народного творчества. [7]

Рассмотрим примеры сохранения исторического наследия в зарубежных странах. Интересным является изучение тенденций развития культурных особенностей городов в странах Европы, в особенности по отношению к сохранению исторического наследия. Специфичной чертой является реконструкции исторических центров европейских городов, находящихся в контакте с быстро развивающейся периферией и современной транспортно-инженерной инфраструктурой. Своеобразным примером могут стать решения ряда характерных проблем взаимодействия старого и нового в этих городах.

Франция является первой европейской страной, в которой на государственном уровне начали решать вопросы изучения и охраны культурных ценностей. В 1830 году во Франции появилась Генеральная инспекция по охране памятников, а в 1983 году ответственность за историко-культурное наследие была передана непосредственно в ведение коммун. [4 эл.ресурс]

В Великобритании первый специальный закон о памятниках старины был принят в 1882 году. В 1877 году было образовано Общество охраны старинных зданий, ставшее первой организацией по охране и восстановлению архитектурного наследия Великобритании. [4 эл.ресурс]

Греция, параллельно с Францией, одна из первых стран, которая консолидировала сохранение и охрану историко-культурного наследия на уровень законодательства. По греческим законам, все имеющиеся на территории Греции древности ранней эпохи христианства до Византии (1453 г. н. э.), зачислены в произведения искусства и являются собственностью государства. [4 эл.ресурс]

Интересны методики, применяемые зарубежными специалистами. К примеру город Орхус второй по величине город Дании. При реконструкции набережной открытого морского фронта архитекторами использовались только современные формы. Исторический центр же города отделен от набережной автострадой и являлся привлекательным и часто посещаемой туристами местом из-за своей исторической идентичности. Здесь архитекторами были применены следующие реконструкции:

- метод «скрытой» реконструкции, внесение новых функций в здания и дворцовые пространства исторических зданий, но при этом не нарушается существующий архитектурный облик;

- принцип «городской акупунктуры» это новый подход к городскому планированию, который программирует концептуально-ограниченное проникновение в городскую ткань, внося некоторую модернизацию в локальное пространство, с последующим развитием;

- принцип стилевой имитации – для сохранения привычного архитектурно-художественного облика улицы исторической застройки используется принцип стилевой имитации, при котором удачная встройка новых зданий в исторический ряд, не нарушает особенности старой застройки. [1эл.ресурс]

Северная Дания город Ольборг подвергся реорганизации по разработанной программе работы портовых зон. Освобожденные территории были приобретены городским управлением под программу их ределопмента. Модернизация транспортной инфраструктуры города нарушала сложившуюся транспортную систему исторических кварталов. Решением стало предложенная Бюро «VandkunstenArchitects» проект который предусматривалось пропустить

фрагменты транспортной системы через тоннель, а на освобожденных территориях создать пейзажную архитектуру. [1эл.ресурс]

Действующие принципы датских архитекторов при сохранении исторического наследия можно назвать следующие:

- внесение современных элементов благоустройства в историческую среду;
- вписывание новых построек, используя стилистику исторической застройки.

Архитектором Ганс Холляйном было дано интересное решение методом контрастного размещения современного здания в историческую застройку в городе Вена. Дом Хаас в стиле авангард было вписано в пространство напротив собора Святого Стефана. Это вызвало сильное возмущение граждан города. Однако зеркальное отображение на фасаде здания собора с окружающей ее ландшафтной архитектурой стало активно посещаемым и любимым местом туристов, и утвердил новый облик города. [7эл.ресурс]

Таким образом, исследуя опыт зарубежных стран по сохранению и реконструкции исторического наследия в современной городской среде, этот процесс можно рассматривать через следующие аспекты:

- активная политическая позиция государства и его участие в различных союзах (ЮНЕСКО, ИКОМОС и т. д.);
- выбор специалистами методов и подходов сохранения исторического наследия, выражающих национальную идентичность.

В каждой стране задействована своя система законов охраняющее историческое наследие, его специфику и индивидуальность. Факторы, влияющие на особенности исторического развития, такие как политическое устройство, социально-экономическое развитие, внимание, которое уделяется юридической стороне защиты наследия, также образовательные программы приобщения населения с детства к изучению истории и культуры своей страны, способствуют решению этой проблемы.

Выводы.

Обобщив сказанное, можно сделать выводы, что решение проблем по сохранению и реконструкции исторического наследия в современной городской среде решает ряд задач, урегулирование которых находится в зависимости от политической активности государства. Уровень вмешательства государственных органов в данный процесс опирается на собранный исследовательский материал, на основе которого определяются категории типов культурно-исторического наследия. Производится визуальная оценка городской исторической среды, для приобретения «смысла идентичности», как связующей временные отрезки с развитием пространства города.

Анализ исследуемой проблемы показал, что для устранения текущей конфликтной ситуации в контексте города внедряется метод сценарного моделирования в открытую городскую среду на территории реконструкции исторического наследия. Также использование метода «театрализации», который может внести в историческую среду яркие и динамичные образы.

Итак, мы видим, что поиск современных приемов, например проектирование новых объектов в исторической среде, близких по форме и структуре к существующей застройке, приводит к методу компромисса между формами современной модернистской и постмодернистской архитектуры к исторической.

Рассмотренный опыт зарубежных стран, в особенности, тенденции развития культурных особенностей городов в странах Европы, предполагает ряд моделей реконструкции исторических центров городов, с точки зрения их геометрических, структурных, художественных, стилистических качеств. на основе существующих государственных программ и законодательства. После изучения проблемы, было выявлено многообразие подходов сохранения исторического наследия, выражающих национальную и региональную индивидуальность.

Сохранение наследия способно эффективно содействовать лучшему пониманию собственной истории и осознанию национальной идентичности, что является неотъемлемым условием экономического благополучия и успешного развития любого - малого или большого государства. [1эл.ресурс]

ЛИТЕРАТУРА

1. Беккер, А. Ю. Современная городская среда и архитектурное наследие / А. Ю ... – М.: Стройиздат, 1994. – 240 с.
2. Дадашева С.Х. Процесс формирования современной архитектурной среды. AzMİU-nun Elmi əsərləri jurnalı, №1, Bakı, 2015.
3. Дадашева С. Х. Дизайн архитектурной среды. Учебное пособие. Издательство:”Мах offset”Баку. 2021, 480 стр.
4. Коллектив авторов. Культурное наследие Северного Кавказа как ресурс межнационального согласия. Программа и тезисы докладов участников VIII международного научного форума (Краснодар, 22–25 сентября 2022 г.). Изд. М.: Институт Наследия, 2023, 221 стр.
5. РЕНОВАЦИЯ ГОРОДСКОЙ СРЕДЫ: ИСТОРИЧЕСКИЕ ПРЕЦЕДЕНТЫ / Ответственный редактор-составитель И.А. БОНДАРЕНКО. – М.-СПб.: archi.ru/ Коло, 2021, 333 с.
6. Шимко В.Т. Комплексное формирование архитектурной среды. М.: Издательство СПЦ-принт, 2000, 58 с.
7. Шимко, В.Т. Архитектурно-дизайнерское проектирование городской среды: Учебник. М.: «Архитектура–С», 2006. 384 с, ил.
8. Dylan Trigg, The Memory of Place: A Phenomenology of the Uncanny, Publisher: Ohio University Press; 1st edition, March 15, 2013, Paperback: 386 pages.
9. Harrison Copyright, Heritage Critical Approaches, Published by Routledge Request Inspection Copy, 2012 Pages 288.
10. Мах. author. Why preservation matters. Publisher: New Haven: Yale Universite Press, 2016, pages 207.
11. Yvonne Donders, Cultural Heritage and Human Rights, Published: 08 October 2020. Pages 379–406

ЭЛЕКТРОННЫЙ РЕСУРС

1. <https://cyberleninka.ru/article/n/sovremennyye-metody-sohraneniya-i-rekonstruktsii-istoricheskikh-tsentrov-srednih-i-bolshih-gorodov-skandinavii>
2. <https://roscongress.org/materials/kulturnoe-nasledie-istoricheskikh-gorodov-kak-faktor-ustoychivogo-ekonomicheskogo-razvitiya-zarubezh/>
3. <https://cyberleninka.ru/article/n/osnovnyye-podhody-k-rekonstruktsii-istoricheskikh-slozhivsheysya-gorodskoy-sredy>
4. <https://cyberleninka.ru/article/n/zarubezhnyy-opyt-sohraneniya-istoriko-kulturnogo-naslediya>
5. https://www.imemo.ru/index.php?page_id=1248&file=https://www.imemo.ru/files/File/magazines/meimo/12_2010/2-Ananyin.pdf
6. https://unesdoc.unesco.org/ark:/48223/pf0000211094_rus
7. <https://delovoy-kvartal.ru/haas-haus-dom-v-vene/>

DOI 10.24412/2709-1201-2024-3116-24-30

УПАКОВКА БУТЫЛКИ С ОТСЕКОМ ДЛЯ ПОРОШКА

ТЛЕП АЙЖАН БАКИТҚЫЗЫ

Студент Факультета Дизайна, технологии текстиля и одежды, Алматинский Технологический Университет, Алматы, Казахстан

ТОРЕМУРАТОВА ГАЛИЯ ЕДИГЕЕВНА

Магистр, СЕНЬОР-ЛЕКТОР кафедры «Дизайн», Алматинский Технологический Университет, Алматы, Казахстан

БЕКТЕН РИЗА ЖАНТІЛЕКҚЫЗЫ

Студент Факультета Дизайна, технологии текстиля и одежды, Алматинский Технологический Университет, Алматы, Казахстан

ҚАЙНОЛДАЕВ ӘДІЛЕТ

Студент Факультета Дизайна, технологии текстиля и одежды, Алматинский Технологический Университет, Алматы, Казахстан

Аннотация. В статье анализируются современные подходы к дизайну упаковки для одноразовых бутылок с отсеком для порошка. Рассмотрены экологические аспекты, удобство использования, а также проведен сравнительный анализ аналогичных упаковок. Это исследование помогает определить оптимальные направления для улучшения упаковки и избежать возможных ошибок в проектировании.

Ключевые слова: упаковка, дизайн необычных упаковок, экологичность, обработка.

Задачи исследования включали сравнительный анализ аналогичных упаковок. Поиск экологичных подхода при выборе материала упаковки. Методы исследования включали современные тенденции в отрасли дизайна упаковки.

Основные результаты показали, что дизайнеры и производители нацелены на перерабатываемости их продукта. Выявлено, что для повышения конкурентоспособности необходимо неординарные решения в создании упаковки.

Введение

Современном мире продуманная упаковка позволяет привлечь внимание и показать свой продукт в выгодном свете, так же поможет наладить контакт с аудиторией и рассказать историю бренда.

Упаковка с отсеком для порошка под крышкой практичный и удобен при использовании. Давайте рассмотрим подробнее плюсы такой упаковки:

Удобство и функциональность

- Такая упаковка позволяет потребителям смешивать порошковые добавки (например, витамины, спортивные добавки или медикаменты) с жидкостью непосредственно перед употреблением, что сохраняет свежесть и эффективность продукта.

- Для людей, ведущих активный образ жизни, она обеспечивает легкость и скорость использования. Им не нужно носить с собой отдельные емкости с порошком или искать место для смешивания — все готово к использованию в одной бутылке.

2. Растущая популярность здорового образа жизни

- Потребители все чаще выбирают удобные решения для поддержания здоровья, такие как спортивное питание, растворимые витамины и добавки. Упаковка с отсеком позволяет без труда использовать эти продукты в любой момент — например, сразу после тренировки или на работе.

•Особенно востребована такая упаковка среди спортсменов, путешественников и людей с плотным графиком, так как она экономит время и обеспечивает легкость в транспортировке.

3. Сохранение активных ингредиентов

•Для некоторых порошковых добавок важно сохранять активные ингредиенты отдельно от жидкости, чтобы они не утратили своих свойств до момента употребления. Это актуально для витаминов, пробиотиков и других биологически активных веществ, которые могут изменяться под воздействием влаги.

4. Экологические аспекты и минимизация отходов

•Одноразовая упаковка с перерабатываемыми материалами может быть более экологичным вариантом по сравнению с пластиковыми бутылками или отдельными контейнерами для порошка. Использование перерабатываемых материалов позволяет сократить количество отходов и уменьшить вредное воздействие на окружающую среду.

5. Удовлетворение потребностей рынка on-the-go продуктов

•Потребители все чаще выбирают продукты, которые можно употреблять на ходу, будь то вода, энергетические напитки или напитки с витаминами. Упаковка с отсеком для порошка соответствует этому тренду, предлагая готовое решение для быстрого приготовления напитков.

Эти факторы делают упаковку с отсеком для порошка не только инновационной, но и отвечающей текущим потребностям рынка, что объясняет её популярность и актуальность.

Сравнительный анализ

Аналогичные упаковки с отсеком для порошка уже существует, но разница в том что они многоразовые и порошок туда добавляет сам пользователь.

Вот несколько примеров:

1. BlenderBottle ProStak

•**Описание:** Это многоразовая бутылка с системой отсеков, включающая основной контейнер для жидкости и дополнительные съемные контейнеры для порошка или таблеток.

•**Преимущества:**

- Многоразовое использование, что экологично и экономично.
- Подходит для разного типа порошков: от протеиновых добавок до витаминов.
- Удобство для тех, кто предпочитает готовить смесь непосредственно перед употреблением.

•**Недостатки:**

- Отдельные контейнеры могут занимать место и утяжелять бутылку.
- Требуется ручное смешивания и очищения, что не всегда удобно для людей с плотным графиком.



2. GoStak от BlenderBottle

•**Описание:** Еще один продукт от BlenderBottle, состоящий из наборов многоразовых отсеков, которые можно соединять в одну систему для удобного хранения добавок и закусок.

•**Преимущества:**

- Полностью разборная система, позволяющая использовать контейнеры по отдельности.
- Долговечный и экологичный вариант, подходящий для тех, кто заботится о снижении одноразового пластика.
- **Недостатки:**
 - Не подходит для одноразового использования.
 - Занимает больше места, если требуется несколько отсеков для разных добавок.



3. Бутылка с отсеком для витаминов Vitaminwater

• **Описание:** Компания Vitaminwater предлагает одноразовые бутылки с заранее растворенными витаминами и минералами, что решает задачу быстрого потребления полезных добавок.

- **Преимущества:**
 - Полностью готовый продукт, что удобно для массового потребителя.
 - Простота в использовании, не требует смешивания или дополнительных контейнеров.
- **Недостатки:**
 - Витамины и минералы заранее смешаны с жидкостью, что снижает срок их хранения и может привести к потере активности.
 - Ограниченные возможности выбора состава напитка.



4. Vessyl Pryme – умная бутылка с отсеком для добавок

- **Описание:** Умная бутылка, оснащенная отсеком для добавок и сенсорами, отслеживающими потребление воды, напоминает о необходимости пить жидкость.
- **Преимущества:**
 - Поддержка здоровых привычек благодаря напоминаниям.
 - Возможность добавления порошков и витаминов на ходу.
- **Недостатки:**
 - Высокая цена, что делает продукт менее доступным для массового потребителя.

- Ограниченные возможности для одноразового использования.



5. SmartShake – шейкер с отсеком для добавок

• **Описание:** Многоразовый шейкер с отдельным отсеком для порошков и таблеток, популярный среди спортсменов.

• **Преимущества:**

- Надежная система отделения порошка до момента смешивания.
- Долговечный, подходит для частого использования.

• **Недостатки:**

- Не рассчитан на одноразовое использование.
- Требуется дополнительное время для очистки.



6. Sustainabottle от GreenOne

• **Описание:** Экологичная одноразовая бутылка, сделанная из биоразлагаемых материалов, с возможностью добавления витаминов или порошков.

• **Преимущества:**

- Биоразлагаемый материал, что снижает экологическую нагрузку.
- Подходит для одноразового использования.

• **Недостатки:**

- Меньший выбор для пользователей, так как ограничен стандартными добавками.
- Стоимость может быть выше из-за экологичных материалов.

7. FitPro Go Milk – бутылка с протеиновым молоком

• **Описание:** Готовый напиток с протеином, который удобно брать с собой.

• **Преимущества:**

- Полностью готов к употреблению, не требует смешивания.
- Долгий срок хранения.

• **Недостатки:**

- Нет возможности самостоятельного добавления порошка.
- В составе только определенные добавки, без гибкости для потребителей.



Экологические аспекты упаковки — одна из ключевых тем для современных производителей, особенно когда речь идет об одноразовых упаковках. Вот информация о возможностях переработки, биоразлагаемости и использовании экологически безопасных материалов для одноразовой бутылки с отсеком для порошка.

1. Переработка пластика

• Типы перерабатываемого пластика:

- ПЭТ (полиэтилентерефталат) — наиболее распространенный тип пластика для одноразовых бутылок, полностью перерабатываемый. Бутылки из ПЭТ часто идут на переработку и превращаются в новый пластик для упаковки или текстильные материалы.

- ПЭВП и ПНД (полиэтилен высокой и низкой плотности) — также пригодны для переработки и применяются в производстве крышек и отсеков.

- Особенности переработки: Чтобы бутылка поддавалась переработке, необходимо исключить наличие трудно перерабатываемых элементов, таких как несъемные компоненты из разных материалов, клеи и покрытие, затрудняющее разделение.

2. Биоразлагаемые материалы

- PLA (полимолочная кислота): PLA — это биоразлагаемый полимер, производимый из растительных ресурсов, таких как кукурузный крахмал или сахарный тростник. PLA можно использовать для одноразовых бутылок и отсеков, что делает упаковку экологически безопасной, так как материал разлагается на углекислый газ и воду в компостных условиях.

- PHA (полигидроксиалканоаты): Этот материал производится из биологически разлагаемых полиэфиров, что делает его естественным для компостирования и биоразложения. PHA можно использовать для отсеков и крышек.

- Недостатки биоразлагаемых материалов: Хотя PLA и PHA могут разлагаться, они требуют условий промышленного компостирования (высокие температуры и влажность). В природе процесс может занимать больше времени.

3. Комбинации перерабатываемых и биоразлагаемых материалов

- Комбинированные материалы: Некоторые компании используют смесь перерабатываемых пластиков и биоразлагаемых добавок, что позволяет увеличить скорость разложения бутылки при её попадании на свалку. Например, добавление оксо-биоразлагаемых добавок (например, d2w) способствует ускоренному распаду пластика на более простые элементы, если он не был отправлен на переработку.

- Эко-дизайн для легкой переработки: Разработка конструкции бутылки с легко отделяемыми элементами (например, отсек, крышка и корпус из одного материала или же из легко разделяемых пластиков) облегчает процесс переработки и снижает потери материала.

4. Упаковка с уменьшенным количеством пластика

- Тонкие стенки и компактные размеры: Уменьшение толщины стенок бутылки и использование минимального количества пластика для отсека под порошок позволяет снизить объем отходов.

- Изменение формы: Некоторые производители экспериментируют с дизайном бутылок, чтобы минимизировать использование пластика, сохраняя функциональность и прочность.

5. Экологичные чернила и покрытия

• **Водо- и соево-растворимые чернила:** Для маркировки или нанесения логотипа на бутылку часто используются чернила. Чернила на водной или соевой основе более экологичны по сравнению с нефтепродуктами.

• **Отсутствие красителей:** Прозрачные бутылки без дополнительных красителей легче перерабатывать, так как они не требуют удаления пигментов.

6. Примеры компаний, применяющих экологичные материалы

• **Coca-Cola PlantBottle:** Использует перерабатываемый ПЭТ, частично произведенный из растительных материалов (до 30%). Это решение снижает использование сырой нефти и углеродный след упаковки.

• **Dasani (GreenBottle):** Экологичные бутылки с уменьшенной массой пластика, которые поддаются 100% переработке.

Заключение

Использование экологичных материалов и перерабатываемых конструкций для бутылки с отсеком для порошка позволяет сократить углеродный след и удовлетворить потребности клиентов, которые заботятся об экологии. Внедрение таких решений может повысить конкурентоспособность на рынке, а также улучшить восприятие бренда.

СПИСОК ИСТОЧНИКОВ

- 1. Экологические аспекты упаковки и переработка**
Типы перерабатываемого пластика и биоразлагаемые материалы:
Hopewell, J., Dvorak, R., & Kosior, E. (2009). Plastics recycling: Challenges and opportunities. *Philosophical Transactions of the Royal Society B: Biological Sciences*, 364(1526), 2115-2126. <https://doi.org/10.1098/rstb.2008.0311>
Karan, H., Funk, C., Grabert, M., Oey, M., & Hankamer, B. (2019). Green bioplastics as part of a circular bioeconomy. *Trends in Plant Science*, 24(3), 237-249. <https://doi.org/10.1016/j.tplants.2018.11.010>
Обзор биоразлагаемых материалов (PLA и PHA):
European Bioplastics. (n.d.). What are bioplastics? Material types, applications, and end-of-life options. European Bioplastics. Retrieved from <https://www.european-bioplastics.org/bioplastics/>
Сравнение углеродного следа и биоразлагаемости разных материалов:
Madival, S., Auras, R., Singh, S. P., & Narayan, R. (2009). Assessment of the environmental profile of PLA, PET, and PS clamshell containers using LCA methodology. *Journal of Cleaner Production*, 17(13), 1183-1194. <https://doi.org/10.1016/j.jclepro.2009.03.015>
- 2. Аналоги упаковок с отсеком для порошка**
BlenderBottle ProStak и GoStak:
Официальный сайт BlenderBottle с информацией о линейке продуктов: <https://www.blenderbottle.com/>
Sustainabottle от GreenOne и умные бутылки Vessyl Pryme:
Eco-Friendly Water Bottles Guide. (2023). Retrieved from <https://www.ecofriendlywaterbottles.com/>
Coca-Cola PlantBottle Initiative:
The Coca-Cola Company. (2023). The PlantBottle: A step towards sustainable packaging. Retrieved from <https://www.coca-cola.com/plantbottle>
- 3. Спрос на экологичную упаковку и товары on-the-go**
Обзор потребительских предпочтений в отношении экологичной упаковки:
Nielsen. (2018). Sustainable shoppers buy the change they wish to see in the world. Retrieved from <https://www.nielsen.com/>
Ellen MacArthur Foundation. (2016). The New Plastics Economy: Rethinking the future of plastics & catalysing action. Retrieved from <https://ellenmacarthurfoundation.org>
On-the-go продукты и тренды потребления:
Grand View Research. (2022). On-the-go breakfast products market analysis report. Retrieved from <https://www.grandviewresearch.com/>
- 4. Общие справочные данные по перерабатываемым и биоразлагаемым материалам**
EPA (Агентство по охране окружающей среды США):
EPA. (2021). Plastics: Material-specific data. Retrieved from <https://www.epa.gov/facts-and-figures-about-materials-waste-and-recycling/plastics-material-specific-data>

DOI 10.24412/2709-1201-2024-3116-31-35

СҮТТІҢ КАРТОНДЫ ҚАПТАМАСЫ

ҚАЙНОЛДАЕВ ӘДІЛЕТ ДӘУЛЕТҰЛЫ

Дизайн факультеті, Алматы Технологиялық университеті, Алматы, Қазақстан

ТЛЕП АЙЖАН БАКИТҚЫЗЫ

Дизайн факультеті, Алматы Технологиялық университеті, Алматы, Қазақстан

БЕКТЕҢ РИЗА ЖАНТІЛЕКҚЫЗЫ

Дизайн факультеті, Алматы Технологиялық университеті, Алматы, Қазақстан

Ғылыми жетекші: **ТОРЕМУРАТОВА ГАЛИЯ ЕДИГЕЕВНА**

Аннотация: Біз зерттегелі отырған бұл мақалада сүттің картонды қаптамасының өндірісі, құрамы және оның сүт сапасын сақтау тұрғысынан тиімділігі қарастырылады. Қаптаманың экологиялық аспектілері мен қайта өңдеу мүмкіндіктері талданады. Сонымен қатар, картонды қаптаманың экономикалық тиімділігі мен оны қолдану перспективалары зерттеледі. Мақалада қаптама түрлерінің қоршаған ортаға әсері мен сүт сақтау мерзіміне ықпалына назар аударылған, сонымен қатар, инновациялық қаптама технологияларының болашақ даму жолдары ұсынылады.

Кілттік сөздер: сүт қаптамасы, картон, экология, қайта өңдеу, сақтау мерзімі, экономикалық тиімділік

Сүттің картонды қаптамасы азық-түлік өнеркәсібінде маңызды рөл атқаратын технологиялық жетістіктердің бірі болып табылады. Қазіргі кезде сүтті ұзақ сақтау және тасымалдау мақсатында картонды қаптаманы қолдану сүттің сапасын сақтауда тиімді шешім ретінде танылуда [1]. Бұл қаптама түрі экологиялық, экономикалық және сапа тұрғысынан көптеген артықшылықтар ұсынады. Сүттің сапасын сақтау, оның ұзақ мерзімде тасымалдануын қаптамасыз ету қазіргі уақытта азық-түлік қауіпсіздігі мен экономика саласында өзекті мәселелердің бірі болып отыр. Картонды қаптаманы қолдану экологиялық және экономикалық тұрғыдан тиімді әдіс ретінде қарастырылып, инновациялық шешімдермен ұштасып жатыр. Бұл зерттеуде картонды қаптаманың қазіргі таңда қаншалықты өзекті екенін және оның артықшылықтарын талдау маңызды. Картонды қаптаманы қолдану ХХ ғасырдың ортасында кеңінен тарала бастады. Алғашқы картонды қаптамалар сүт өнімдерін ұзақ мерзімде сақтауға арналған болатын, өйткені ол бактериялардан қорғауды қаптамасыз етті. Сүтті қауіпсіз әрі сапалы сақтау үшін арнайы көпқабатты картон қаптамалары жасалды, олар сүттің сыртқы ортадан алшақ болуын қаптамасыз етті [8]. Бұл инновация қаптаманы қолайлы, тиімді және экологиялық таза өнім ретінде дамытуға мүмкіндік берді. Сүтті картонды қаптамамен қаптау сүттің сапасын, қоректік қасиеттерін және дәмін ұзақ уақытқа сақтауға мүмкіндік береді. Картонның көпқабатты құрылымы сүтті жарық пен бактериялардан қорғап, оның құрамындағы маңызды заттардың өзгеруін болдырмайды. Сонымен қатар, сүттің ұзақ мерзімде сақталуына және оны тасымалдау барысында қауіпсіздігін қаптамасыз етеді, бұл әсіресе ауыл шаруашылығындағы өнімдерді сатуда маңызды рөл атқарады. Қазіргі заманғы картонды қаптамалар экологиялық таза және қайта өңдеуге жарамды материалдардан жасалуда. Қаптама өндірушілері экологиялық талаптарды ескере отырып, пластик пен алюминийдің үлесін азайтып, биологиялық ыдырайтын және қайта өңделетін материалдарға көшу процесін қолға алуда. Сонымен қатар, смарт қаптамалар мен сүт сапасын ұзақ мерзімде бақылауға мүмкіндік беретін арнайы технологиялар енгізілуде.

Сүттің картонды қаптамасы туралы зерттеулер соңғы жылдары жиі зерттелуде, бұл қаптама түрі сүттің сапасын сақтау және экологияға оң әсер ету мақсатында тиімді

қолданылады. Robertson (2016) атап өткендей, картонды қаптаманың құрамындағы көпқабатты жүйелер (мысалы, полиэтилен және алюминий қабаттары) сүтті жарық, оттегі және микробтардан қорғау арқылы өнімнің сақтау мерзімін ұзартады [2]. McDowell және Mullan (2003) өз еңбектерінде қаптаманың экологиялық аспектілерін зерттеп, қайта өңделетін және биологиялық ыдырайтын материалдарды қолдану қажеттілігін баса айтқан. Сүт қаптамасы тұтынушылардың қабылдауына және қоршаған ортаға әсеріне айтарлықтай әсер етеді [3]. Балалар стақандағы сүтті қораптағы немесе балаларға арналған контейнерлердегі сүтке қарағанда пайдалы деп қабылдайды (Эллиот, 2018 [4]). Қоршаған ортаға, қайта өңдеуге жіберілетін үлкенірек асептикалық картон пакеттері жаһандық жылыну мен қышқылдануға ең аз әсер етеді (Meneses және т.б., 2012 [5]). Дегенмен, сүт өндірісінің өзі сүттің өмірлік циклінде қоршаған ортаға ең үлкен әсер етеді. Қаптама материалдары, соның ішінде металдар, шыны, пластмасса және композиттер сүт сапасы мен қауіпсіздігіне микроорганизмдер, температура, жарық, оттегі, өткізгіштік және миграция сияқты факторлар арқылы әсер етеді (Kontominas, 2010 [6]). Сүтте хош иістің пайда болуы қаптамаға байланысты болуы мүмкін, жарты литрлік полиэтиленмен қапталған картон қораптардағы сүт бір күн сақтаудан кейін анықталатын орама дәмін дамытады (Леонг және т.б., 1992 [7]). Бұл жағымсыз дәм алты күн сақтаудан кейін үлкенірек картондарға қарағанда кішірек қораптарда қарқындырақ болады.

Картонды қаптама сүт сапасына тікелей әсер ететін маңызды факторлардың бірі болып табылады. Картонды қаптаманың көпқабатты құрылымы сүтті оттегі, жарық және микробтардан қорғауға мүмкіндік береді, бұл өнімнің ұзақ мерзімге сақталуын қамтамасыз етеді. Полиэтилен қабаты ылғалдан қорғап, сүттің сыртқы әсерлерден оқшаулануын күшейтеді. Алюминий фольга қабаты жарық пен газдардың өтуін болдырмайды, осылайша сүттің дәмі мен қоректік заттарының өзгермеуіне көмектеседі.

Ғалымдар Robertson (2016) және Jayamanne & Adams (2004) зерттеулерінде бұл көпқабатты жүйелердің сүттің химиялық және физикалық қасиеттерін сақтауда тиімді екенін атап өткен. Сүттің қаптамадағы сақтау мерзімі артып, оның сапасы мен құнды компоненттері өзгеріссіз қалады. Дұрыс қаптама түрін қолдану, сонымен қатар, сүттің құрамында болатын микроорганизмдердің өсуін шектеп, өнімнің сақтау мерзімін арттыруға мүмкіндік береді [2].

Сонымен, қаптаманың түріне байланысты сүттің сақтау мерзіміне қалай әсер ететінін және әрбір қаптаманың тиімділігін көрсету маңызды.

Кесте 1. Қаптаманың сүттің сақтау мерзіміне әсері[9]

Қаптама түрі	Сақтау мерзімі	Ерекшеліктері	Тиімділігі
Картон (PE және алюминий фольга)	7-14 күн	Көпқабатты құрылымы жарық пен газдарды өткізбейді	Сүттің құрамы мен дәмін сақтайды
Алюминий қаптама	14-21 күн	Толық жарық пен оттегіден қорғайды	Ұзақ сақтау мүмкіндігін арттырады
Шыны ыдыс	5-7 күн	Инертті материал, бірақ жарық өткізеді	Қоректік заттарды сақтауда тиімді
Пластик (PET)	3-5 күн	Жеңіл және тасымалдауға ыңғайлы, бірақ оттегін өткізеді	Қысқа мерзімдік сақтау үшін жарамды

Атап айтқанда, қаптаманың түрі сүттің сақтау мерзіміне тікелей әсер етеді. Көпқабатты картон қаптамалар (мысалы, полиэтилен және алюминий қабаттарымен) сүтті жарық пен оттегіден қорғайды, сақтау мерзімін 7-14 күнге дейін ұзартуға мүмкіндік береді. Алюминий

қаптамалар жарықтан толық қорғайтындықтан, сақтау мерзімін 14-21 күнге дейін ұзартады [8]. Ал пластик қаптамалар оттегін өткізетіндіктен, сүттің сақтау мерзімі қысқа болып келеді.

Сүт сапасын сақтаудың картон қаптамадан басқа да тиімді әдістері бар, олар сүттің ұзақ уақытқа сапалы күйде сақталуын және микробиологиялық қауіпсіздігін қамтамасыз етеді. Пастерлеу және ультрапастерлеу (УНТ) әдістері сүтті белгілі бір температурада қыздырып, зиянды бактерияларды жоюға негізделген. Пастерлеу сүттің сақтау мерзімін 7-14 күнге дейін ұзартып, оның дәмін және қоректік заттарын сақтайды. Ультрапастерлеу (УНТ) әдісі сүтті жоғары температурада өңдеп, оны 6 айға дейін бөлме температурасында сақтауға мүмкіндік береді.

Стерильдеу әдісі жоғары температурада барлық микроорганизмдерді жою арқылы сүттің ұзақ мерзімдік сақталуын қамтамасыз етеді. Гомогенизация сүттегі май бөлшектерін біркелкі таратып, оның консистенциясын жақсартады және сақтау мерзімін ұзартады. Модификацияланған атмосфералық қаптама (MAP) әдісі қаптаманың ішкі атмосферасын өзгертіп, сүттің ұзақ мерзімдік сақталуын қамтамасыз етеді.

Сонымен қатар, криоконсервация арқылы сүтті мұздату, оны ұнтақ немесе концентрат түрінде сақтау да ұзақ мерзімді сақтау мүмкіндігін береді. Лактозаны ферменттеу әдісі арқылы айран немесе йогурт сияқты қышқыл сүт өнімдерін алу сүтті ұзақ сақтау жолы болып табылады. Қысымдық өңдеу (НРР) әдісі жоғары қысым арқылы сүтті өңдеп, оның микробиологиялық қауіпсіздігін арттырады және сақтау мерзімін ұзартады [10].

Әдістеме

Бұл зерттеуде біз эксперименттік әдісті қолдандық. Эксперименттің мақсаты – әртүрлі қаптама түрлерінің (картон, пластик және шыны) сүттің сақтау мерзіміне әсерін зерттеу. Эксперимент Алматы қаласындағы ҚазҰУ университетінің химия және биология зертханасында жүргізілді. Бұл зертхана барлық қажетті жабдықтармен және технологиялармен жабдықталған, сонымен қатар, сүттің сапасын, органолептикалық қасиеттерін және микробиологиялық көрсеткіштерін дәл анықтауға мүмкіндік беретін құралдар бар.

Эксперимент барысында үш түрлі қаптамада (картон қаптама, PET пластик ыдысы және шыны ыдыс) бірдей мөлшерде сүт үлгілері алынды. Сүт үлгілері зертханалық жағдайда 4°C тұрақты температурада сақталды. Әр үш күн сайын зертханашылар сүттің органолептикалық көрсеткіштерін (дәмі, иісі) және микробиологиялық өзгерістерін (бактерия деңгейі) тексеріп отырды. Бұл деректер сүттің сапасы мен сақтау мерзіміне байланысты өзгерістерді анықтау үшін жүйелі түрде жазылып, талданды.

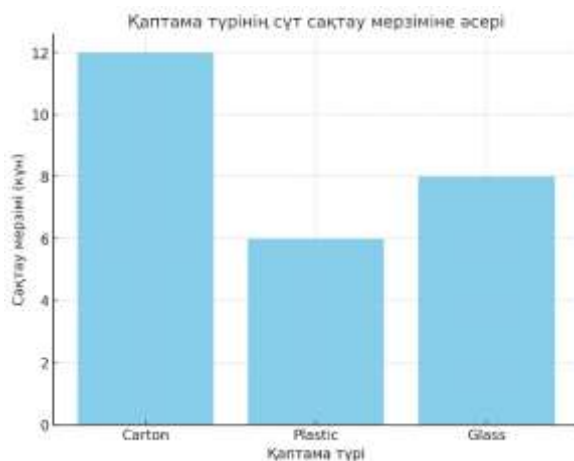
Эксперимент нәтижесінде әр қаптама түрінің сүт сақтау мерзімін ұзартып, сапасын сақтаудағы тиімділігі салыстырылды. Нәтижелер көрсеткендей, картон қаптама сүттің ұзақ мерзімге сақталуын қамтамасыз ететін ең тиімді қаптама түрі болып табылды.

Нәтижелер және талдау

Эксперимент нәтижелері әртүрлі қаптамалардағы сүттің сақтау мерзімін айтарлықтай өзгешеліктермен көрсетті. Зерттеу барысында картон қаптамадағы сүттің сақтау мерзімі орта есеппен 12 күнге жетті, ал пластик қаптамадағы сүт 6 күннен кейін сапасын жоғалтты. Шыны ыдыста сақталған сүт 8 күн бойы жақсы күйде қалды.

Қаптама түрі	Сақтау мерзімі (күн)	Органолептикалық көрсеткіштері	Бактерия деңгейі (КФБ/мл)
Картон	12	Дәмі, иісі өзгермеген	1000-1500
Пластик	6	Аздап қышқыл дәм	3000-5000
Шыны	8	Дәмі өзгермеген, иісі тұрақты	2000-2500

Жинақталған статистикалық деректерді диаграммада көрсеткенде, картон қаптаманың басқа қаптамалармен салыстырғанда сүтті ұзақ уақыт сақтау және сапасын сақтау тұрғысынан тиімдірек екені анықталды.



Сурет 1. Қаптама түрінің сүт сақтау мерзіміне әсері

Картон қаптаманың ішкі құрылымы (полиэтилен және алюминий қабаттары) сүтті жарық пен микробиологиялық ластанудан тиімді қорғайтыны дәлелденді. Нәтижелер көрсеткендей, сүт сақтау мерзімін тиімді арттыру үшін картон қаптаманы қолдану ұсынылады.

Экологияға зиянсыз қаптама материалдарын дамыту қазіргі таңда маңызды бағыттардың бірі болып табылады. Сүт өнімдерін экологиялық таза түрде сақтау үшін бірнеше инновациялық материалдар ұсынылып жатыр. Солардың бірі — *биологиялық ыдырайтын пластик* (PLA), ол жүгері немесе қант қамысы сияқты жаңғыртылатын ресурстардан алынады. Бұл материал толықтай биологиялық ыдырайды және компостта ыдырауы мүмкін, бірақ ылғал және жылу жағдайында төзімділігі төмен болғандықтан, тек суық немесе құрғақ ортада тиімді. *Микрофиберлі қағаз* (Microfibrillated Cellulose) ағаштан алынған целлюлоза талшықтарынан жасалады және өте жеңіл әрі берік. Бұл материал экологиялық таза, қайта өңдеуге жарамды және сүтті жарық пен газдан қорғауда тиімді. Дегенмен, оның өндірісі күрделі және қосымша өңдеу қажет етеді. Моринга полисахаридтері моринга ағашының табиғи полисахаридтерінен алынған және толықтай биологиялық ыдырайтын материал болып табылады. Оның су және оттегі өткізбейтін қасиеті бар, бұл сүт сақтау мерзімін ұзартуға көмектеседі, алайда өндіріс көлемін арттыру үшін қосымша зерттеулер қажет. Сонымен қатар, *балдырлардан жасалған қаптама* (Seaweed-based Packaging) балдырлардан алынған гель тәрізді материалдардан тұрады. Бұл материалдар толықтай табиғи, қайта өңдеуге жеңіл және пластиктің орнын басатын тиімді балама болып табылады. Балдырлар тез өсетін ресурстар болғандықтан, олардың өндірісі экологияға тиімді, бірақ өндірісінің құны жоғары және жеткізу мәселелері туындауы мүмкін. Компостталатын картон жоғары сапалы, қайта өңделген табиғи талшықтардан жасалып, сүт сияқты сұйық өнімдерге арнайы өңделген қабаттармен қапталады. Ол толықтай табиғи және қайта өңдеуге жарамды, бірақ пайдалану мерзімі дәстүрлі картонға қарағанда шектеулі болуы мүмкін [9].

Жалпы, экологияға зиянсыз қаптама материалдарын қолдану сүт өнеркәсібіндегі экологиялық мәселелерді шешуде маңызды қадам болып табылады. Бұл материалдар болашақта экологиялық таза және ұзақ мерзімді сақтау шарттарын қамтамасыз ететін шешімдер ұсына алады.

Қорытынды

Бұл мақалада сүттің картонды қаптамасының құрамы, оның сүт сапасына әсері және экологиялық аспектілері зерттелді. Зерттеу нәтижелері көрсеткендей, көпқабатты картон қаптама (полиэтилен және алюминий қабаттарымен) сүттің ұзақ мерзімді сақталуына және оның сапасын қорғауда тиімді шешім болып табылады. Картон қаптама сүтті жарық пен оттегіден қорғап, микробиологиялық ластануды азайтады, бұл оның сақтау мерзімін айтарлықтай ұзартады. Дегенмен, қаптаманың экологиялық әсері де маңызды мәселе ретінде қарастырылды.

Экологияға зиянсыз қаптама материалдарын енгізу қажеттілігі анықталды. Жаңа материалдар, мысалы, биологиялық ыдырайтын пластик, микрофиберлі қағаз және моринга

полисахаридтері сияқты экологиялық таза баламалар болашақта кеңінен қолданылуы мүмкін. Қазіргі таңда экологияға зиянсыз және қайта өңделетін қаптама материалдарын пайдалану сүт өнеркәсібін экологиялық талаптарға сай дамытуға мүмкіндік береді.

Жалпы, сүт қаптамасы саласындағы зерттеулердің әрі қарай дамуы экология мен экономиканы үйлестіруге және өнім сапасын жақсартуға бағытталуы тиіс. Экологиялық таза, тиімді және ұзақ мерзімді қаптама түрлерін таңдау — азық-түлік өнеркәсібіндегі тұрақты даму үшін маңызды қадам.

ӘДЕБИЕТТЕР ТІЗІМІ:

1. Hollywood L. et al. Thinking outside the carton: attitudes towards milk packaging //British Food Journal. – 2013. – Т. 115. – №. 6. – С. 899-912.
2. Robertson, G.L., Food Packaging: Principles and Practice, 2016.
3. McDowell, D., & Mullan, W.M.A., Modified Atmosphere Packaging for Milk Products, 2003.
4. Эллиот, К. Сүт өнімдерін тұтытудағы балалардың қабылдауы // Психология және денсаулық. – 2018. – Т. 33. – №5. – С. 601-616.
5. Meneses, M., Sanjuán, N., & Castells, F. Environmental assessment of the milk life cycle: The milk packaging system and their impact on global warming // Journal of Cleaner Production. – 2012. – Т. 28. – С. 132-140.
6. Kontominas, M. G. Effect of packaging on food quality and safety // Comprehensive Reviews in Food Science and Food Safety. – 2010. – Т. 9. – №5. – С. 572-584.
7. Leong, J., et al. Flavor changes in milk stored in different types of containers // Journal of Dairy Science. – 1992. – Т. 75. – №11. – С. 2886-2892.
8. Jayamanne, V.S., & Adams, M.R. "Effect of Packaging on the Quality of Probiotic Dairy Foods." Journal of Dairy Science, 87(6), 2004, pp. 1687-1693.
9. Ščetar, M., Kurek, M., & Galić, K. "Packaging Perspective of Milk and Dairy Products." Mljekarstvo, 69(1), 2019, pp. 3-20.
10. Alvarez, V.B., & Pascall, M.A. "Packaging Materials Commonly Used for Dairy Products." Dairy Processing & Packaging, Elsevier, 2011.

DOI 10.24412/2709-1201-2024-3116-36-39
УДК 061.2

УПРОЩЕННЫЙ АНАЛИЗ ПОТЕНЦИАЛА ЖИЛЫХ ЗДАНИЙ В ОБЛАСТИ ТОЧЕЧНЫХ ТЕПЛОВЫХ МОСТОВ НА ЭНЕРГОЭФФЕКТИВНОСТЬ И РАЗВИТИЕ В СООТВЕТСТВИИ С ИХ АРХИТЕКТУРНЫМИ, КОНСТРУКТИВНЫМИ И ТЕПЛОТЕХНИЧЕСКИМИ ХАРАКТЕРИСТИКАМИ

ШАЙМЕРДЕНОВА САРА

магистрант кафедры СМиТ, Карагандинский технический университет
им. Абылкаса Сагинова, Караганда, Казахстан

РАХИМОВ МУРАТ АМАНЖОЛОВИЧ

Кандидат технических наук, доцент кафедры СМиТ

Аннотация. В данной статье анализируется взаимосвязь между точечными тепловыми мостиками, образующимися при монтаже алюминиевых крепежных элементов, которые используются для облицовки фасадов, и теплофизическими свойствами материалов, которые используются в слоях наружных стен, а также размерами слоев.

Сегодня многие здания находятся в том же состоянии, в каком они были построены давно и не соответствуют современным стандартам энергоэффективности. Поэтому существует необходимость в срочном применении мер по энергосбережению к этим зданиям.

Целью данной статьи является анализ архитектурных, конструктивных и тепловых характеристик наиболее распространенных типов уже существующих жилых зданий, в которых отсутствуют теплоизоляционные материалы. На основе документированных данных был проведен сравнительный программный анализ конструктивных элементов наиболее распространенного типа зданий как для текущего состояния, так и для будущего сценария с улучшенными тепловыми характеристиками. Согласно результатам анализа, проанализированные здания обладают большим потенциалом энергоэффективности и устойчивого развития. Если провести надлежащую реконструкцию, это может значительно улучшить их энергетические показатели и соответствовать критериям действующих стандартов энергоэффективности.

Ключевые слова: энергоэффективность, коэффициент, тепловая изоляция, теплопередачи, эмпирическое уравнение, фасад, тепловой мост.

Введение.

Тепловые свойства материалов имеют важное значение для тепловых характеристик здания. Благодаря своей значительной способности накапливать тепловую энергию (т.е. тепловой массе) каменные здания часто могут обеспечивать более высокие тепловые характеристики по сравнению с легкими каркасными зданиями с аналогичными показателями теплоизоляции.

Помимо тепловой массы, теплопроводность также оказывает значительное влияние на тепловые характеристики. Изменение формы и материала блоков и кирпича может повысить их теплостойкость; однако для существенного увеличения общего или эффективного теплового сопротивления при кладке стен по-прежнему необходима теплоизоляция. Таким образом, конфигурация блоков каменной кладки также играет ключевую роль в тепловых характеристиках стены. Одной из проблем, связанных с конфигурацией блоков, является создание тепловых мостиков. Тепловые переемы возникают, когда элементы конструкции с высокой электропроводностью проникают через плоскость изоляции. Тепловые переемы в конструкциях должны быть сведены к минимуму и тщательно рассчитаны, поскольку они считаются основным источником снижения тепловых характеристик каменных стен. За последние десятилетия было разработано множество нормативных актов и руководств,

направленных на улучшение тепловых характеристик ограждающих конструкций зданий. Международный кодекс по энергосбережению содержит и развивает местные нормы по проектированию энергоэффективных зданий.

Одним из показателей тепловых характеристик является эффективное тепловое сопротивление (R -значение). Вторым изменением является включение большого количества дополнительных требований к энергетическим и тепловым характеристикам, таких как особые тепловые характеристики зданий, расположение различных строительных элементов и приемлемые общие тепловые характеристики для различных климатических условий. Третьим существенным изменением являются требования к расчету эффективного значения R .

При проектировании зданий с высокими энергетическими характеристиками в соответствии со стандартами пассивного дома необходимо выявлять и оценивать факторы, которые увеличивают потери энергии в здании. Поскольку необходимо тщательно учитывать и оценивать расход воздуха, потребление энергии должно быть ниже $15 \text{ кВт}\cdot\text{ч}/\text{м}^2$ в год. Одним из таких факторов является тепловой мост, при котором тепловое сопротивление ограждающей конструкции здания значительно изменяется за счет полного или частичного проникновения в ограждающую конструкцию материалов с различной теплопроводностью, и/или изменения толщины ткани, и/или разницы между внутренней и внешней областями, например как это происходит на стыках стен, пола и потолка [1]. Согласно нашему обзору литературы, общее влияние тепловых мостиков на потребляемую тепловую энергию значительно и может варьироваться от 5% до 35%.

На практике, чтобы узнать истинное значение точечного теплового моста, необходимо провести численное моделирование или экспериментальные измерения конкретной конструкции. Однако оценить коэффициент теплопередачи точки без специального программного обеспечения на стадии проектирования сложно [2]. Поэтому на этапе проектирования важно применять упрощенную методологию оценки точечного коэффициента теплопередачи, которая включает в себя тепловые и геометрические свойства строительных материалов.

2. Методология

Для того чтобы определить влияние точечного теплового моста на поведение теплового потока во внешней стене здания, было проведено трехмерное моделирование температурного поля.

На рисунке 1 показано, как накопление тепла (на холодной стороне) или рассеивание тепла (на теплой стороне) зависит от материала несущего слоя. Тепловой поток увеличился через точечный тепловой мостик на теплой стороне поверхности слоя теплоизоляционного материала (рис. 1а). Площадь рассеивания тепла зависит от теплофизических свойств несущего слоя. На холодной стороне теплоизоляционного материала теплопроводящие материалы и поверхности, создаваемые крепежными элементами, создают хорошие условия для рассеивания тепла; следовательно, значение теплопроводности точечного теплового моста будет выше. В связи с этим важна система крепления наружной облицовки стен [3].

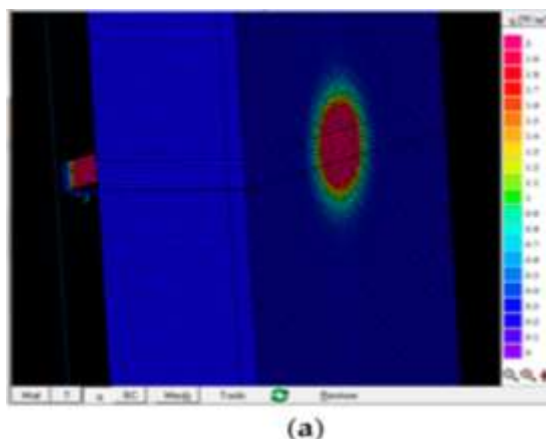
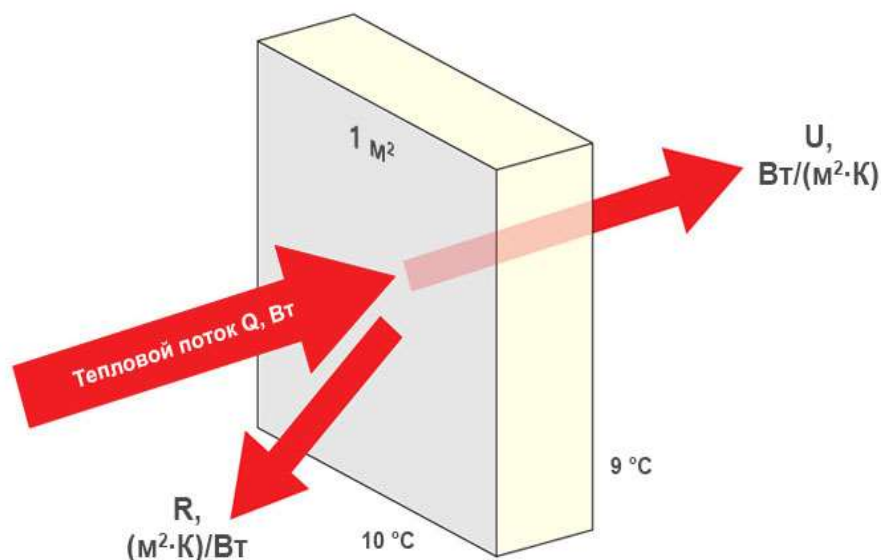


Рисунок 1. Двухмерный тепловой поток через точечный тепловой мост. (а) Трехмерный вид без несущего слоя;

Крепежные элементы, которые проникают в слой изоляции, имеют значительно более высокие значения теплопроводности, чем теплоизоляционный материал; следовательно, значительный тепловой поток в месте пересечения снижает эффективность теплового сопротивления теплоизоляционного материала. Значение точечного коэффициента теплопередачи θ зависит не только от типа и материала крепежа, но и от свойств материалов в конструкции стены, таких как толщина и теплопроводность теплоизоляционного материала и толщина и теплопроводность материала несущего слоя.



Зависимость между рассчитанным значением коэффициента теплопередачи и толщиной несущего слоя стены

Точечные оценки коэффициентов в эмпирическом уравнении ($\beta_0 = 0,041$; $\beta_{\lambda L} = 0,014$ $\beta_{dL} = (-0,025)$ $\beta_{\lambda T} = (-0,016)$ $\beta_{dT} = 0,022$) показывают, что если влияние коэффициента теплопроводности точки на теплотери здания равно одному баллу, то коэффициент теплопроводности несущего элемента будет равен одному баллу. материал слоя увеличивается на 0,014 балла с учетом остальных переменных, а значение теплоизоляции увеличивается на 0,022 балла. Если влияние коэффициента теплопроводности точки на теплотери здания равно одному баллу, то значение толщины несущего слоя стены уменьшается на 0,025 балла с учетом остальных переменных; значение коэффициента теплопроводности теплоизоляционного материала соответственно уменьшается на 0,016 балла [4].

а) Благодаря этой методологии можно понять более сложные физические явления, рассматривая их в трех измерениях, таких как нелинейность температурного градиента в некоторых областях. При выполнении 3D-исследования вместо 2D-исследования анализируются реальные граничные условия и учитываются все аспекты, связанные с тепловым режимом в каждой точке.

б) Эта методика позволяет выявлять повреждения в зданиях. Это повреждение локализуется, когда в какой-либо области фасада появляется значительное расхождение между теоретическими результатами (конечные элементы) и экспериментальными (термодатчик и тепловизионная камера). Повреждение обычно локализуется тепловым мостиком, то есть областью с более высокими температурами, чем ожидалось, потому что при наличии какого-либо повреждения участок разряжается, и тепло легче выходит наружу через эту зону.

Выводы.

Результаты этого исследования показывают, что влияние точечных тепловых мостиков на величину U всей стены может достигать в среднем 30% относительно тепловых свойств материалов, которые используются в наружных слоях стены. Этот вывод очень важен для проектирования зданий с высокими энергетическими характеристиками в соответствии со стандартами пассивного дома.

Испытания показали, что увеличение теплопроводности материала несущего слоя и толщины теплоизоляционного слоя может привести к увеличению U -величины всей стены до 35% в результате эффекта точечных тепловых мостиков.

Применяя метод, описанный в этой статье, можно было бы привести значения точечного коэффициента теплопередачи для базовых конструкций в каталогах, в то время как другие альтернативы можно было бы оценить в соответствии с доступными функциональными зависимостями.

ЛИТЕРАТУРА

1. Ascione, F.; Bianco, N.; de Masi, R.F.; Mauro, G.M.; Vanoli, G.P. Building envelope design: a new multi-purpose approach to optimizing energy performance and thermal comfort. Sustainable Development, 2015.
2. Ватин Н.И., Немова Д.В., Рымкевич П.П., Горшков А.С., Влияние уровня тепловой защиты ограждающих конструкций на величину потерь тепловой энергии в здании // Инженерно-строительный журнал. 2012. No 8(34). С. 21–27.
3. Sierra, f.; Bai, J.; Maksoud, T. The impact of simplifying the methodology used to estimate the thermal bridge at the top of the hole. Improving energy efficiency. 2015, 342–347.
4. Bianchi, F.; Pisello, A.L.; Baldinelli, G.; Asdrubali, F. Infrared thermographic assessment of thermal bridges in building enclosing structures: experimental verification in a test room. Sustainable Development, 2014.

DOI 10.24412/2709-1201-2024-3116-40-42
УДК 786

АЛМАТЫ МЕН ШЕТ ЕЛДЕРДЕГІ МУЗКАЛЫҚ АСПАПТАР УЙРЕТУ ОРТАЛЫҚТАРЫНЫҢ ДАМУЫН ТАЛДАУ: САЛЫСТЫРМАЛЫ ШОЛУ ЖӘНЕ ПЕРСПЕКТИВАЛАР

ТОРЕМУРАТОВА ҒАЛИЯ ЕДІГЕЕВНА

"Дизайн" кафедрасының магистрі, СЕНЬОР-лекторы, Алматы технологиялық университеті, Алматы, Қазақстан

НҰРАСҚАН САНДУҒАШ

Дизайн, тоқыма және киім технологиясы факультетінің студенті, Алматы технологиялық университеті, Алматы, Қазақстан

***Аннотация:** Мақалада Алматыда және шетелде музыкалық аспаптарды үйрету орталықтарының дамуы талданады, олардың қызметтері, баға санаттары мен маркетингтік стратегиялары бағаланады. Зерттеу барысында SEN Music Voice Studio (Алматы), Royal College of Music (Ұлыбритания), The Juilliard School (АҚШ), Yamaha Music School (Жапония) және Tashkent Music School (Өзбекстан) сияқты музыкалық орталықтар қарастырылды. Орталықтардың ұсыныстары бойынша салыстырмалы талдау жүргізіліп, негізгі тенденциялар анықталды және Алматыда музыкалық аспаптарды үйрету орталықтарын жақсарту бойынша ұсыныстар берілді. Зерттеу аймақтың бәсекеге қабілеттілігін арттыру үшін инновациялық тәсілдер мен қызмет түрлерін кеңейтудің маңыздылығын көрсетеді.*

***Түйінді сөздер:** музыка, Алматы, музыкалық орталықтар, бәсекеге қабілеттілік, маркетингтік стратегиялар, музыкалық орталықтың білім беру сапасын дамыту.*

Зерттеудің міндеттері: Салыстырмалы талдау жүргізу.

Музыкалық орталықтарды дамытудың перспективалық бағыттарын іздеу.

Жергілікті және халықаралық орталықтардың бәсекеге қабілеттілігін бағалау.

Алматыдағы музыкалық орталықтарды жетілдіру бойынша ұсыныстар әзірлеу.

Зерттеу әдістері: Сандық және сапалық әдістер зерттеудің негізгі құралдары ретінде қолданылды. Сандық әдістер арқылы орталықтардың нарықтағы қызметтері мен баға саясатына талдау жасалды, сонымен қатар, орталықтардың қызмет көрсету сапасы мен маркетингтік стратегияларының тиімділігі бағаланды. Сапалық әдістер аясында орталықтардың қызметтері туралы деректер жинақталып, сауалнамалар мен сұхбаттар жүргізілді. Бұл әдістер музыкалық орталықтардың дамуына әсер ететін факторларды анықтауға және олардың күшті жақтарын белгілеуге мүмкіндік берді.

Зерттеу нәтижелері: Алматыдағы музыкалық аспаптарды үйрету орталықтарының дамуы мен бәсекеге қабілеттілігін арттыру үшін инновациялық тәсілдер мен жаңа қызмет түрлерін енгізудің маңыздылығы анықталды.

Жергілікті және халықаралық музыкалық орталықтардың маркетингтік стратегияларына салыстырмалы талдау жүргізіліп, олардың ерекшеліктері мен тәжірибесі негізінде ұсыныстар ұсынылды.

Сапаны жақсарту және оқыту бағдарламаларын кеңейту бойынша нақты қадамдар көрсетілді, бұл Алматыдағы музыкалық білім беру деңгейін көтеруге бағытталған.

Жобаның перспективасы: Зерттеу нәтижелері Алматы қаласындағы музыкалық білім беру саласын дамытуға ықпал етеді және болашақта музыкалық аспаптарды үйрету орталықтарының инновациялық әдістерді қолдану арқылы бәсекеге қабілеттілігін арттыруға септігін тигізеді.

Кесте 1. Жергілікті және халықаралық музыкалық аспап үйрету орталықтарына салыстырмалы талдау

Агенттік	Аспап түрлері	Бағалар (KZT / USD)	Ерекшеліктері
SEN Music Voice Studio	Фортепиано, Гитара, Саксофон, Баян, Домбыра, Дауыстық сабақтар	3,000 - 7,000 KZT / ~6 - 15 USD	Жеке бағдарлама, тәжірибелі оқытушылар, топтық сабақтар
Royal College of Music	Фортепиано, Гитара, Виолончель, Саксофон	50 - 200 GBP / ~70 - 280 USD	Жоғары деңгейлі білім, халықаралық бедел, заманауи әдістеме
The Juilliard School	Фортепиано, Гитара, Скрипка, Вокал	50 - 150 USD / ~50 - 150 USD	Әлемдік деңгейдегі білім, тәжірибе және мүмкіндік
Yamaha Music School	Фортепиано, Гитара, Укулеле, Баян	5,000 - 10,000 JPY / ~45 - 90 USD	Заманауи бағдарламалар, балаларға арналған оқыту
Tashkent Music School	Фортепиано, Гитара, Домбыра, Саксофон	50,000 - 150,000 UZS / ~5 - 15 USD	Ұлттық музыкалық аспаптарды үйрету

Кесте2. Халықаралық операторларда қызмет түрлері бойынша музыкалық орталықты бөлу
 Бұл кесте Халықаралық музыкалық орталықтың (мәдени, табиғи, белсенді) қандай түрлері жиі кездесетінін көрсетеді.

Мемлекет	Мәдениет	Табиғат	Белсенділік
Қазақстан	Қазақ халқының дәстүрлері, ұлттық музыкалық аспаптар, домбыра, күй өнері	Алтай таулары, Бурабай ұлттық паркі, Алакөл көлі	Спорт (бокс, велоспорт), ұлттық ойындар (қазақ күресі)
Ұлыбритания	Театр (Шекспир), классикалық музыка (Британиялық симфониялық оркестр)	Лейк Дистрикт, Сноудония, Кентербери соборы	Футбол, регби, крикет, мәдени фестивальдер
АҚШ	Джаз, рок, блюз, халық музыкасы; киноиндустрия	Ұлттық парктер (Йеллоустоун, Гранд Каньон)	Спорт (баскетбол, американдық футбол), музыка фестивальдары
Жапония	Традициялық өнер (қарапайымдық, хобби, гейша), аниме	Фудзияма тауы, Сакура гүлдері, ұлттық саябақтар	Спорт (карате, дзюдо), мәдени шаралар (ханами)
Өзбекстан	Шашмақам, мукам, ұлттық би, Қарақалпақ театры	Арал теңізі, Ташкент саябағы, Самарқанд сәулеті	Спорт (футбол, бокс), мәдени фестивальдер

Жалпы талдау Зерттеу нәтижесінде әрбір музыкалық орталықтың артықшылықтары мен кемшіліктері анықталды. Халықаралық орталықтар, мысалы, Royal College of Music және The Juilliard School, жоғары сапалы білім беру және әлемдік деңгейдегі мүмкіндіктер ұсынады, бірақ бағасы өте жоғары және тек мамандандырылған бағыттарды қамтиды. Yamaha Music School балаларға арналған және аспаптарды тәжірибелі түрде үйрету жағынан танымал.

Өзбекстандағы Tashkent Music School ұлттық музыкалық дәстүрді насихаттауға бағытталған. Алматыдағы SEN Music Voice Studio қолжетімді бағада жергілікті мәдениетке бағытталған сабақтар ұсынады, бірақ халықаралық орталықтармен салыстырғанда оқыту деңгейі төменірек болуы мүмкін.

Алматыдағы орталықтардың даму бағыты Алматыдағы музыкалық аспаптарды үйрету орталықтарын дамыту үшін келесі бағыттарды ұсынуға болады:

Халықаралық тәжірибені енгізу: Шетелдік музыкалық орталықтардағы тиімді оқыту әдістері мен бағдарламаларды енгізу арқылы білім беру сапасын арттыру.

Оқытушылардың біліктілігін арттыру: Халықаралық тәжірибесі бар оқытушыларды тарту немесе жергілікті оқытушылардың шетелде тәжірибе жинақтауын қолдау.

Заманауи технологияларды қолдану: Сандық аспаптарды үйрету, онлайн оқыту және интерактивті құралдарды пайдалану арқылы оқыту әдістерін кеңейту.

Маркетингтік стратегияны жетілдіру: Нарықтың сұранысына қарай маркетингтік стратегиялар құру, мысалы, балаларға арналған курстарды дамыту немесе ересектерге бағытталған бағдарламалар.

Халықаралық серіктестіктер орнату: Шетелдегі жетекші музыкалық орталықтармен серіктестік байланыстар орнату арқылы тәжірибе алмасу және оқыту сапасын жақсарту.

Қорытынды Мақалада Алматы және шетелдегі музыкалық орталықтардың қызметтері мен даму үрдістері егжей-тегжейлі талданып, олардың маркетингтік стратегиялары мен оқыту әдістерінің тиімділігі бағаланды. Алматыдағы музыкалық аспаптарды үйрету орталықтарының дамуындағы негізгі мәселелер мен бәсекеге қабілеттілікті арттырудың мүмкіндіктері айқындалып, осы бағытта ұсыныстар жасалды. Алматыдағы музыкалық орталықтардың болашақта халықаралық тәжірибе мен инновацияларды қолдану арқылы білім беру сапасын арттыру мүмкіндігі зор.

ЖАЛПЫ ҚОЛДАНЫЛҒАН ӘДЕБИЕТТЕР

1. **Музыкалық орталықтар мен оқу бағдарламалары:** Manhattan School of Music. "Welcome to Manhattan School of Music." www.msmnyc.edu. Көру күні: 23.10.2024.
2. **Музыкалық аспаптарды үйрету:** Жұмабек, А. "Музыкалық аспаптарды үйрету әдістемесі." Алматы: "Мектеп", 2022.
3. **Музыка және жастар:** Сұлтанова, М. "Жастар мәдениетінің музыкалық аспектілері." "Жастар және мәдениет" конференциясының материалдары, 2021.
4. **Музыка саласындағы кәсіптік білім беру:** Төлебаев, Б. "Қазақстандағы музыка білім беру жүйесі." "Музыка білім беру" журналы, 5(1), 2023.
5. **Халықаралық музыкалық ұйымдар:** Әлімбек, Г. "Халықаралық музыкалық ұйымдар мен олардың рөлі." "Музыка әлемі" журналы, 6(3), 2024.

СОДЕРЖАНИЕ CONTENT

АРХИТЕКТУРА И СТРОИТЕЛЬСТВО ARCHITECTURE and CONSTRUCTION

ЕСПЕНБЕТОВ БЕКМҰРАТ ЖҰМАШҰЛЫ, КАРИМОВА ДИЛЬНАЗ АСЛАНБЕКОВНА [АСТАНА, ҚАЗАҚСТАН] АСТАНА ҚАЛАСЫНДАҒЫ БИОНИКА ЖӘНЕ МОДЕРН СТИЛІНДЕГІ БАЛАБАҚША ИНТЕРЬЕРІНІҢ ЖОБАСЫН ЖОБАЛАУДАҒЫ ПРИНЦИПТЕРІНІҢ КЕЗЕҢДЕРІ.....	3
ЕСПЕНБЕТОВ БЕКМҰРАТ ЖҰМАШҰЛЫ, СИИТОВА САБИНА НАРИМАНОВНА, ҚҰДАЙБЕРГЕНОВА АСЕЛЬ ҚАЙРАТҚЫЗЫ [АСТАНА, ҚАЗАҚСТАН] АСТАНА ҚАЛАСЫНДАҒЫ СКАНДИНАВТЫҚ СТИЛІНДЕГІ БАЛАЛАР ЕМХАНАСЫНЫҢ ИНТЕРЬЕРІНІҢ ЖОБАСЫН ЖОБАЛАУДАҒЫ ПРИНЦИПТЕРІНІҢ КЕЗЕҢДЕРІ.....	7
ЕСПЕНБЕТОВ БЕКМҰРАТ ЖҰМАШҰЛЫ, КОРЖИМБАЙ ӘЛІШЕР ДАРХАНҰЛЫ [АСТАНА, ҚАЗАҚСТАН] АСТАНА ҚАЛАСЫНДАҒЫ БАЛАЛАР МЕН ЖАСӨСПІМДЕРГЕ АРНАЛҒАН ШЫҒАРМАШЫЛЫҚ ОРТАЛЫҚТЫҢ МЕМФИС СТИЛІНДЕГІ ИНТЕРЬЕР ДИЗАЙН ЖОБАСЫН ЖОБАЛАУ.....	11
ЕСПЕНБЕТОВ БЕКМҰРАТ ЖҰМАШҰЛЫ, ТУСУПХАНОВА ДИНА АСЫЛҚЫЗЫ, МУСИНА ІҢКӘР ТАЛГАТҚЫЗЫ [АСТАНА, ҚАЗАҚСТАН] АСТАНА ҚАЛАСЫНДАҒЫ ЛОФТ СТИЛІНДЕГІ ГҮЛ КЕҢЕСЕСІНІҢ ИНТЕРЬЕР ЖОБАСЫ.....	15
ДАДАШЕВА СЕВДА ХАНБАЛА [АЗЕРБАЙДЖАН] ПРОБЛЕМЫ СОХРАНЕНИЯ ИСТОРИЧЕСКОГО НАСЛЕДИЯ В СОВРЕМЕННОЙ ГОРОДСКОЙ СРЕДЕ.....	18
ТЛЕП АЙЖАН БАКИТҚЫЗЫ, ТОРЕМУРАТОВА ГАЛИЯ ЕДИГЕЕВНА, БЕКТЕН РИЗА ЖАНТІЛЕКҚЫЗЫ, ҚАЙНОЛДАЕВ ӘДІЛЕТ [АЛМАТЫ, ҚАЗАХСТАН] УПАКОВКА БУТЫЛКИ С ОТСЕКОМ ДЛЯ ПОРОШКА.....	24
ҚАЙНОЛДАЕВ ӘДІЛЕТ ДӘУЛЕТҰЛЫ, ТЛЕП АЙЖАН БАКИТҚЫЗЫ, БЕКТЕН РИЗА ЖАНТІЛЕКҚЫЗЫ, ТОРЕМУРАТОВА ГАЛИЯ ЕДИГЕЕВНА [АЛМАТЫ, ҚАЗАҚСТАН] СҮТТІҢ КАРТОНДЫ ҚАПТАМАСЫ.....	31
ШАЙМЕРДЕНОВА САРА, РАХИМОВ МУРАТ АМАНЖОЛОВИЧ [ҚАРАГАНДА, ҚАЗАХСТАН] УПРОЩЕННЫЙ АНАЛИЗ ПОТЕНЦИАЛА ЖИЛЫХ ЗДАНИЙ В ОБЛАСТИ ТОЧЕЧНЫХ ТЕПЛОВЫХ МОСТОВ НА ЭНЕРГОЭФФЕКТИВНОСТЬ И РАЗВИТИЕ В СООТВЕТСТВИИ С ИХ АРХИТЕКТУРНЫМИ, КОНСТРУКТИВНЫМИ И ТЕПЛОТЕХНИЧЕСКИМИ ХАРАКТЕРИСТИКАМИ.....	36
ТОРЕМУРАТОВА ҒАЛИЯ ЕДИГЕЕВНА, НҰРАСҚАН САНДУҒАШ [АЛМАТЫ, ҚАЗАҚСТАН] АЛМАТЫ МЕН ШЕТ ЕЛДЕРДЕГІ МУЗКАЛЫҚ АСПАПТАР УЙРЕТУ ОРТАЛЫҚТАРЫНЫҢ ДАМУЫН ТАЛДАУ: САЛЫСТЫРМАЛЫ ШОЛУ ЖӘНЕ ПЕРСПЕКТИВАЛАР.....	40

ENDLESS LIGHT IN SCIENCE



Контакт



irc-els@mail.ru

Наш сайт



irc-els.com